



## AGENDA

2/23 OCTOBRE - 6 NOVEMBRE

### PERMANENCES MA COMMUNE MA SANTÉ

Ma Commune Ma Santé s'adresse à tous les Ezanvillois qui souhaitent retrouver une couverture santé de qualité et/ou économiser sur les cotisations mensuelles en préférant une offre collective et mutualisée, à un contrat individuel. Un référent local, M. Augard, tiendra deux permanences afin de répondre à toutes vos questions les mercredis 2 et 23 octobre ainsi que le mercredi 6 novembre de 9h30 à 17h30 au C.C.A.S.. Il est impératif de vous inscrire par téléphone au 0139354497

Informations : <http://www.macommunemasante.org>  
05 64 10 00 48 (prix d'un appel local).

5/6 ET 12/13 OCTOBRE

### EXPOSITION AUX JARDINS D'ELLYSSE

Jusqu'au 13 octobre 2019, Martine Ménager met en scène ses sculptures au cœur des Jardins d'Ellysse, 11 avenue du général de Gaulle à Ezanville.

À l'occasion de l'ouverture au public du jardin, vingt personnages méditatifs, irradiant de lumière intérieure, dialoguent avec le mouvement des herbes et des fleurs. Les samedis et dimanches de 10h à 19h.

Visites nocturnes le samedi soir à la lueur des bougies jusqu'à 22h. Entrée libre.

[lesjardinsdellysse.blogspot.com](http://lesjardinsdellysse.blogspot.com)

15 OCTOBRE

### CONCERT

L'association Cultures et métissages organise son show musique et danse le mardi 15 octobre de 19h à 21h au complexe de la Prairie, rue de Condé. Animé par DJ Kainfry Dwayne et avec la participation de Vava Corazon, La flamme, Meutri, Daycem...  
Tarif : 10 €



21-25 OCTOBRE

### STAGE DE MUSIQUE

L'agglomération Plaine Vallée organise la 3<sup>e</sup> édition de son stage d'orchestre, ouvert aux élèves des écoles de musique du territoire, mais aussi aux amateurs ayant acquis un certain niveau de pratique. Ce rendez-vous se tiendra du 21 au 25 octobre au lycée Camille Saint-Saëns de Deuil-La Barre, et se clôturera par un concert programmé le 26 octobre à 15h dans la salle des fêtes de Deuil.

Pour s'inscrire, les élèves doivent remplir le bulletin d'inscription accessible en ligne sur le site de l'agglomération <https://www.agglo-plainevallee.fr/actualites/4846/>

Renseignements sur [www.agglo-plainevallee.fr](http://www.agglo-plainevallee.fr) ou 0139330185

## CENTRE MUNICIPAL D'ACTIVITÉS CULTURELLES ET DE LOISIRS

### DES STAGES PENDANT LES VACANCES SCOLAIRES !

Durant les vacances de la Toussaint, le CMACL vous propose plusieurs activités. Il y en aura pour tous les goûts et pour tous les âges. Au programme : Breakdance pour les enfants et les adolescents et des jeux de société pour les adultes et les seniors, arts créatifs autour du thème d'Halloween et ateliers d'écriture, de manga pour les enfants et les adolescents. Et pour clôturer les stages et fêter Halloween : « le Bal des Vampires ! » proposé le jeudi 31 octobre.

#### PREMIÈRE SEMAINE

##### Breakdance

- 5-6 ans : lundi 21 et mardi 22 octobre de 10h à 11h30
- 7-9 ans : mercredi 23, jeudi 24 et vendredi 25 octobre de 18h à 19h30
- 10 ans et + : mercredi 23, jeudi 24 et vendredi 25 octobre de 19h30 à 21h

Tarifs : Adhérent 1 cours : 10 €, 2 cours : 15 € et 3 cours : 25 € /

Non-adhérent : 1 cours : 12 €, 2 cours : 20 €, 3 cours : 30 €

Contact Ophélie Chelle : 06 23 89 95 49 / [urban.mouv.asso@gmail.com](mailto:urban.mouv.asso@gmail.com)



##### Jeux de société

- Adultes, seniors : lundi 21 octobre de 13h à 17h et jeudi 24 octobre de 13h à 17h30

Gratuit

Contact Gérard Margontier : 06 87 84 37 39 / [gmargontier@orange.fr](mailto:gmargontier@orange.fr)



#### DEUXIÈME SEMAINE

##### Arts Créatifs

- 7-10 ans : confection de porte-clés personnalisés sur le thème d'Halloween (citrouille, chauve-souris, araignée) et création de panier à bonbons !

lundi 28, mardi 29 et mercredi 30 octobre de 10h à 12h

Tarifs pour les 3 ateliers : 5 €

Contact Sandrine Damestoy : 06 44 06 91 21 / [camelsand@msn.com](mailto:camelsand@msn.com)



##### Écriture, manga et fête d'Halloween



- 8-16 ans : atelier d'écriture/lundi 28 octobre de 14h à 16h

- 8-16 ans : atelier manga/mardi 29 et mercredi 30 octobre de 14h à 16h

- Ouvert aux enfants et aux adolescents sur inscription : le Bal des Vampires ! jeudi 31 octobre de 18h à 20h

Tarifs ateliers : 3 € pour les non-adhérents et gratuit pour les adhérents

Tarifs « Bal des Vampires » : 5 € si vous êtes déguisés et 7 € si vous ne l'êtes pas

Contact Sabrina Deshayes : 06 50 98 43 38 / [culturesetmetissages@gmail.com](mailto:culturesetmetissages@gmail.com)

ÉZANVILLOISES, ÉZANVILLOIS,  
CHERS AMIS,

En cette rentrée, je vais, comme c'est souvent le cas, rappeler quelques règles qui concernent le bien-vivre ensemble à Ezanville. La première, et je sais que je vais faire sourire, est de ne pas jeter sur la voie publique, sur les espaces verts, ou même par-dessus les clôtures des particuliers, ses détritiques. Je m'adresse aux jeunes gens qui vivent la nuit et qui mangent et qui boivent pendant que les Ezanvillois lambdas dorment. Ces lieux de rassemblement sont repérables le matin par quantité de boîtes, de cannettes et de bouteilles. Sans compter les sachets de sauce pizza éclatés sur le sol etc. Je sais que je perds mon temps et que d'années en années, ceux qui ont vieilli et qui ont perdu ces habitudes, sont remplacés par de nouvelles générations qui n'ont aucun respect pour leur ville et leurs habitants. Un autre exemple de pollution que je voudrais bien voir cesser, est le stockage des déchets encombrants rue Paul Fort par exemple, ainsi que depuis quelque temps, dans la rue des Silos à grains. Je tiens à signaler, pour ceux qui ne comprennent pas, que la Ville va disposer prochainement d'une caméra dite nomade que nous allons pouvoir déplacer régulièrement pour surveiller, de jour comme de nuit, les lieux privilégiés par ces personnes que l'on peut qualifier de délinquants. Nous ne manquerons pas de faire la publicité des résultats des amendes et peut-être, si cela est autorisé, pourrions-nous même publier les photos.

Les services techniques me demandent aussi de rappeler que les Ezanvillois qui exécutent des travaux de construction ou de ravalement de murs de clôture, doivent protéger les chaussées et les trottoirs qui bordent leur propriété, et en aucun cas envoyer dans les réseaux d'assainissement la laitance de ciment quand ils nettoient au jet d'eau. Un arrêté en ce sens va être pris. Le coût des travaux de nettoyage des égouts et de réfection des trottoirs sera réclamé aux responsables. Je rappelle d'ailleurs que ce genre de travaux sont soumis à une autorisation préalable.

Je tiens également à vous rappeler que je n'ai aucun pouvoir pour provoquer l'évacuation des gens du voyage installés sur le domaine privé en général, donc sur la zone commerciale du Val d'Ezanville. Les plaintes déposées au printemps dernier par la Ville concernaient l'utilisation des poteaux incendie et le vol d'eau. Je n'ai aucun espoir de voir la Justice française faire quoi que ce soit suite à cette plainte. Je n'ai non plus aucun espoir de voir l'État français prendre en compte ce problème qui existe depuis au moins un siècle et qui ne cesse de se répéter, qui prend de l'importance, et exaspère la population. J'aimerais bien qu'un groupe parlementaire se saisisse de ce problème et s'interroge réellement sur les moyens d'existence de cette communauté et sur ses obligations comparées à celles du reste de la population, par exemple la scolarité des enfants, l'égalité devant l'impôt etc.



ALAIN  
BOURGEOIS  
MAIRE D'ÉZANVILLE



## ENQUÊTE PUBLIQUE :

# DONNEZ VOTRE AVIS SUR LA PROTECTION DE LA RESSOURCE EN EAU !

Après une phase d'élaboration collective du Schéma d'Aménagement et de Gestion des Eaux (SAGE) Croult - Enghien - Vieille Mer, véritable outil de coordination de la gestion de l'eau, c'est maintenant au tour des habitants de 87 communes de Seine-Saint-Denis et du Val d'Oise de donner leurs avis sur ce projet au travers d'une enquête publique qui se déroule jusqu'au 18 octobre 2019.

## LISTE DES 87 COMMUNES CONCERNÉES PAR LE SAGE CROULT-ENGHIEU-VIEILLE MER :

**Département du Val-d'Oise :** Andilly, Arnouville, Attainville, Baillet-en-France, Bonneuil-en-France, Bouffémont, Bouqueval, Châtenay-en-France, Chennevières-les-Louvres, Deuil-la-Barre, Domont, Eaubonne, Ecouen, Enghien-les-Bains, Épias-les-Louvres, Épinay-Champlâtreux, Ermont, **Ezanville**, Fontenay-en-Parisis, Franconville, Garges-lès-Gonesse, Gonesse, Goussainville, Groslay, Jagny-sous-Bois, Le Mesnil-Aubry, Le Plessis-Bouchard, Le Plessis-Gassot, Le Thillay, Louvres, Mareil-en-France, Margency, Marly-la-Ville, Moisselles, Montlignon, Montmagny, Montmorency, Montsoul, Piscop, Puiseux-en-France, Roissy-en-France, Saint-Brice-sous-Forêt, Saint-Gratien, Saint-Leu-la-Forêt,

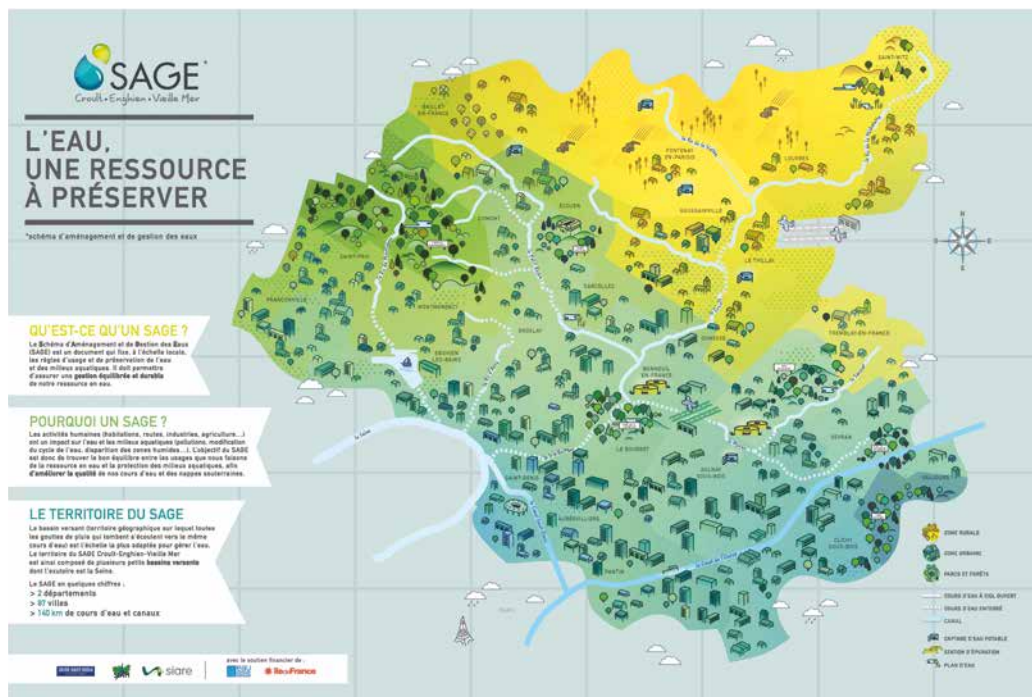
Saint-Prix, Saint-Witz, Sannois, Sarcelles, Soisy-sous-Montmorency, Vaudherland, Vémars, Villaines-sous-Bois, Villeron, Villiers-le-Bel, Villiers-le-Sec.

**Département de la Seine-Saint-Denis :** Aubervilliers, Aulnay-sous-Bois, Bobigny, Bondy, Clichy-sous-Bois, Coubron, Drancy, Dugny, Epinay-sur-Seine, La Courneuve, Le Blanc-Mesnil, Le Bourget, Le Pré-Saint-Gervais, Le Raincy, Les Lilas, Les Pavillons-sous-Bois, Livry-Gargan, Montfermeil, Noisy-le-Sec, Pantin, Pierrefitte-sur-Seine, Romainville, Rosny-sous-Bois, Saint-Denis, Saint-Ouen, Sevrans, Tremblay-en-France, Vaujours, Villemomble, Villepinte, Villeteuse.



# L'EAU, UN SUJET MAJEUR QUE LES HABITANTS PEUVENT S'APPROPRIER ET METTRE EN DÉBAT

L'ambition du SAGE Croult - Enghien - Vieille Mer n'est pas anecdotique : il s'agit d'assurer une gestion équilibrée et durable des ressources en eau sur un territoire de 446 km<sup>2</sup> à la fois urbain et rural, à cheval sur deux départements. À l'échelle du bassin-versant, le Schéma d'Aménagement et de Gestion des Eaux fixe en effet les objectifs à atteindre, en prenant en compte l'ensemble des usages de l'eau, en protégeant les milieux aquatiques et en définissant des actions de développement et de protection de la ressource en eau. Au-delà de la préservation de cette ressource vitale, c'est l'amélioration du cadre de vie qui est en jeu par le retour de l'eau et de la nature en ville et le développement des usages récréatifs de l'eau, créant ainsi un lien positif à l'eau et aux milieux aquatiques. Le SAGE fixe non seulement les priorités du territoire en matière de gestion de l'eau pour redonner davantage de place à l'eau et aux milieux naturels mais il définit des règles précises qui s'imposeront aux porteurs de projets, par exemple en matière de gestion des eaux pluviales et de protection des zones humides.



## UNE ÉTAPE ESSENTIELLE DANS UN PROCESSUS ENCADRÉ

En septembre 2018, la Commission Locale de l'Eau en charge de l'élaboration du SAGE avait approuvé le projet de SAGE Croult-Enghien-Vieille Mer.

Avait ensuite suivi une phase de consultation des collectivités, Chambre d'agriculture, CCI, services de l'État jusqu'à mars 2019.

Du 16 septembre au 18 octobre 2019, les habitants auront plusieurs moyens pour s'informer et donner leur avis :

- En se rendant aux permanences organisées dans 12 villes : un dossier y sera mis à la disposition du public (voir liste des communes et dates ci-après).
  - En ligne en accédant au registre électronique via le lien : <https://www.registredemat.fr/sage-cevm>
  - En déposant leurs observations et propositions pendant toute la durée de l'enquête via l'adresse : [enquete-publique-sage-cevm@registredemat.fr](mailto:enquete-publique-sage-cevm@registredemat.fr)
  - En consultant le site internet [www.sage-cevm.fr](http://www.sage-cevm.fr)
- Ce n'est qu'au terme de cette enquête publique que le préfet du Val d'Oise et le préfet de la Seine-Saint-Denis pourront approuver (ou non) le SAGE par arrêté inter-préfectoral.



## LISTE DES LIEUX DE PERMANENCE DES COMMISSAIRES ENQUÊTEURS

	PERMANENCE 1	PERMANENCE 2
<b>DOMONT</b>	Lundi 7/10 16h30 à 19h30	
<b>EAUBONNE</b>	Samedi 21/09 9h00 à 12h00	Jeudi 10/10 15h00 à 18h00
<b>GONESSE</b>	Mercredi 18/09 14h30 à 17h30	
<b>GOUSSAINVILLE</b>	Mercredi 25/09 16h00 à 19h00	Samedi 12/10 9h00 à 12h00
<b>LOUVRES</b>	Mardi 17/09 16h30 à 19h30	
<b>SARCELLES</b>	Jeudi 10/10 16h00 à 19h00	Jeudi 17/10 16h00 à 19h00

## SÉCHERESSE : LA VILLE TOUJOURS AU NIVEAU D'ALERTE RENFORCÉE

Suite à l'aggravation de la sécheresse de ces dernières semaines et après analyse des débits relevés des principaux cours d'eau, le Préfet du Val-d'Oise a décidé de prendre un nouvel arrêté sécheresse qui fixe les mesures de limitation ou d'interdiction provisoires des usages de l'eau.



Cet arrêté touche les 3 bassins-versants du département avec le niveau d'alerte pour le Vexin et l'Oise, et le niveau d'alerte renforcée pour la Plaine-de-France et Paris dont fait partie Ezanville. Pour éviter que la sécheresse ne s'aggrave, limitez les utilisations de l'eau qui ne sont pas indispensables (lavage de voitures, arrosage de pelouses et de plantes,...). Retrouvez le détail des restrictions sur [www.ezanville.fr](http://www.ezanville.fr). Ces mesures de restriction ne sont pas applicables si l'eau provient de réserves d'eau pluviale ou d'un recyclage.

# LA SEMAINE DU JARDIN DURABLE ET L'OPÉRATION BROYAGE DE BRANCHES REVIENNENT

Au mois d'octobre, le Sigidurs vous invite à La Semaine du Jardin Durable.

Distribution gratuite de compost

- Les 4 et 5 octobre, sur les déchèteries de Sarcelles et de Louvres
- Les 11 et 12 octobre, sur les déchèteries de Gonesse et de Bouqueval



La distribution est réservée aux habitants, munis de leur badge d'accès ou des justificatifs requis pour sa création (pièce d'identité, carte grise du véhicule, justificatif de domicile récent), qui pourront à nouveau profiter de ce service.

Le Sigidurs offrira 20 kg de compost en sac par foyer\*. Il sera également proposé en vrac, à Louvres et à Sarcelles. Pensez à vous munir d'un contenant.

\* Offre réservée aux particuliers (hors services techniques, associations, administrations), dans la limite des stocks disponibles.

## Broyage de branches en déchèteries

Si vous souhaitez obtenir du broyât, c'est-à-dire réduire en copeaux vos branches et branchages issus du jardin, retrouvez-nous :

- Le 12 octobre sur la déchèterie de Louvres
- Le 13 octobre, uniquement en matinée sur la déchèterie de Sarcelles

Ce sera également l'occasion de bénéficier d'informations sur l'utilisation du broyât et plus largement sur les bonnes pratiques autour du jardin durable.

Quelques règles à respecter lors de l'opération :

- Diamètre maximal des branches : 8 cm
- Pas de cailloux, terre, pelouse, mauvaises herbes, feuilles, tiges métalliques...

Munissez-vous d'un contenant pour repartir avec le broyât obtenu.



01 34 19 11 14 Service gratuit + prix appel

Des questions ? [broyage@sigidurs.fr](mailto:broyage@sigidurs.fr)

## ATTENTION AUX ARNAQUES

**DEVEZ-VOUS DONNER DE L'ARGENT AUX AGENTS QUI RAMASSENT VOS POUBELLES ? NON**

Le contrat qui nous lie à nos différents prestataires de collecte interdit formellement toute demande de contribution financière aux administrés, sous peine de sanctions.

Si vous êtes confrontés à cette situation, appelez immédiatement le numéro vert du Sigidurs afin de le signaler.

0 800 735 736 Service & appel gratuits

# CONSEILS ET ASTUCES POUR RÉDUIRE LE GASPILLAGE ALIMENTAIRE

Qu'est-ce que le gaspillage alimentaire ? Le fait de jeter à la poubelle des denrées alimentaires entamées ou non, qui auraient pu être consommées. Ce phénomène est présent tout au long de la chaîne de production, de distribution et de consommation.

## COMBIEN CELA VOUS COÛTE ?

Le gaspillage alimentaire dans la consommation des ménages en France représente :

- 20 kg de déchets par an et par personne dont 7 kg non consommés et encore emballés ;
- 100 € à 160 € par an et par personne jetés à la poubelle.

## LE RÉDUIRE EN SEULEMENT 3 ÉTAPES, C'EST POSSIBLE !

### 1 - Achetez malin :

- Faire une liste de courses ;
- Vérifier ce qu'il reste dans mon réfrigérateur



- et dans mes placards ;
- Vérifier les dates de péremption ;
- Essayer de planifier les repas de la semaine.

### 2 - Cuisinez astucieusement :

- Cuisiner des quantités adaptées au nombre de personne à table ;
- Utiliser en priorité les produits entamés ;
- Cuisiner en priorité les aliments qui

approchent de leur date limite de consommation.

### 3 - Conservez les aliments :

- Ranger devant ou au-dessus les aliments qui doivent être consommés rapidement ;
- Ranger les produits à la bonne place en fonction des zones de fraîcheur dans mon réfrigérateur.



# ACTUALITÉS

## La Ville recrute des agents recenseurs

La Commune d'Ezanville, qui a recensé sa population en 2015, est concernée par la campagne annuelle de recensement de 2020. Dans cette perspective, la Ville doit recruter 20 agents recenseurs qui seront chargés d'effectuer la collecte des données auprès des habitants, du



16 janvier 2020 au 15 février 2020.

Placé sous l'autorité du coordonnateur du recensement, chaque agent recenseur aura à sa charge un secteur géographique déterminé de la commune, celui-ci comprenant 200 à 250 logements. Il devra également s'engager à participer aux journées de formation organisées par l'INSEE (dès le début du mois de janvier 2020).

L'agent doit être majeur et en possession d'un téléphone portable, avec une grande disponibilité et de la ténacité : collecte et restitution des questionnaires en journée mais également en soirée et le week-end (faire preuve d'une grande souplesse dans l'organisation du travail). Une bonne connaissance de la ville et bon relationnel sont également requis.

Envoyez une lettre de motivation et un curriculum vitae :

- soit par mail à [cdore@ezanville.fr](mailto:cdore@ezanville.fr)

- soit par courrier à Monsieur le Maire d'Ezanville

Place Jules Rodet 95460 EZANVILLE, avant le 31 octobre 2019.

Plus d'informations sur [ezanville.fr](http://ezanville.fr) ou au 01 39 91 35 36.

## TOPF : cap sur la nouvelle saison culturelle !

Plaine Vallée soutient l'action culturelle sur son territoire, à travers la gestion et l'animation du Théâtre de l'Ouest de la Plaine de France Silvia Monfort. Ce théâtre intercommunal de 460 places propose une programmation pluridisciplinaire qui s'adresse à tous les publics.

Au programme de la nouvelle saison culturelle, un zest d'extravagance, du rire et des émotions ! Le théâtre vous invite à découvrir, 19 rendez-vous incontournables autour des arts vivants, mêlant shows spectaculaires et seuls en scène intimistes. Pour porter cette programmation, des grands noms de la scène artistique viendront fouler les planches du théâtre, Michel Boujenah, Véronique Jannot, Jean-Luc Moreau, Marianne James, Christian Vadim, Cock Robin, Jean Benguigui ou encore l'iconique « Mado la niçoise » Noëlle Perna.

### Votre théâtre rénové pendant l'été !

Pour vous accueillir dans les meilleures conditions, votre théâtre a fait peau neuve pendant l'été.

De multiples améliorations ont ainsi été réalisées et l'accessibilité facilitée. Les circulations et l'orchestre ont été entièrement rénovés avec notamment le renouvellement de l'ensemble des sièges et la création de places PMR dédiées.



### INFOS/RÉSERVATIONS

Théâtre Silvia Monfort (TOPF)

12 rue Pasteur - 95 350 Saint-Brice-sous-Forêt

01 39 33 01 81 - [www.agglo-plainevallee.fr](http://www.agglo-plainevallee.fr)

Les habitants de l'agglomération bénéficient d'un tarif préférentiel.

# TRIBUNES

## GROUPE MAJORITAIRE

Dans le cadre de la période pré-électorale qui s'étend du 1<sup>er</sup> septembre 2019 jusqu'en mars 2020, et selon l'article L. 52-1 du code électoral, il n'y aura plus de tribune du groupe "Bien vivre à Ezanville" dans ce magazine.

## GROUPES DE L'OPPOSITION

Vous l'avez certainement remarqué, l'installation de la fibre est en cours sur Ezanville. Si l'on peut s'en réjouir, on peut cependant s'étonner et même déplorer de voir se multiplier encore des fils aériens. Et dont l'installation sur les poteaux de bois existants par un T métallique est quasiment toujours de travers.

Encore une occasion manquée de profiter de la réfection des rues et trottoirs pour enfouir progressivement tous les réseaux (électriques, téléphoniques,...) et proposer à terme aux Ezanvillois un cadre de vie plus agréable.

Vous avez certainement entendu parler de l'arrêté municipal pris par un maire courageux en Bretagne pour délimiter un périmètre élargi afin de protéger ses administrés des pesticides de synthèse chimique et du glyphosate utilisés dans l'agriculture. D'autres maires de grandes villes (Paris, Nantes, Lille, Grenoble et Clermont-Ferrand) mais aussi de communes plus petites et dans le Val d'Oise (Pierrelaye et Us) ont rejoint le mouvement. Nous pensons que ce mouvement doit s'amplifier pour faire pression et changer la loi en modifiant le périmètre dit de sécurité, actuellement ridiculement petit. Sur Ezanville, la situation du collègue Aimé Césaire en limite de champs justifierait au moins une première réflexion des élus.

Il est toujours temps : continuez de voter et de faire voter pour le Referendum d'Initiative Partagée contre la privatisation d'Aéroports de Paris sur le site <https://www.referendum.interieur.gouv.fr>.

Enfin, pour pouvoir voter aux élections municipales et communautaires en 2020, pensez à vous inscrire sur les listes électorales en mairie avant le 31 décembre 2019.

Une équipe unie pour une nouvelle énergie

Dans le cadre de la période pré-électorale qui s'étend du 1<sup>er</sup> septembre 2019 jusqu'en mars 2020, et selon l'article L. 52-1 du code électoral, il n'y aura plus de tribune du groupe "Ezanville notre ville" dans ce magazine.

### Cher(e) s Ezanvillois (es),

Nous constatons avec regrets que les autres tribunes sont désormais fermées ou détournées, argumentant l'imminence des élections municipales ou réglant des comptes personnels. Une tribune permet pourtant aux différents courants d'idées de s'exprimer. « Le bon sens étant la chose du monde la mieux partagée », il est triste que certains n'aient pas compris que cet espace de parole appartient aux électeurs et non pas aux élus.

Fidèles à notre engagement de départ, nous continuerons donc à traiter les sujets qui nous touchent au plus près, sans critique partisane.

Nous souhaitons féliciter le personnel de la ville et les bénévoles pour leur investissement durant la rentrée scolaire, le forum des associations et la brocante. Leur travail est à saluer car ils font de ces événements, un grand succès populaire en dépit d'un manque de dynamisme et d'agilité dans la gouvernance de notre ville.

En effet, comme les visiteurs et les organisateurs de terrain, nous regrettons que la Mairie n'ait sélectionné qu'un seul restaurateur à la brocante, ce qui a provoqué de longues files d'attente et, à 14h30, des stocks vides. Cette étonnante décision s'ajoute à celle d'accorder la gratuité de la place à ce même restaurateur alors que le prix pour les exposants n'a pas baissé.

Nous l'avions dénoncé lors du conseil municipal du 27 juin en nous abstenant sur ce vote avec ces mots :

"À Ezanville, mieux vaut vendre des saucisses qu'être Ezanvillois !".

A bientôt.

L'équipe d'Ezanville pour tous.  
(Nadia GOSMANT, Philippe DEMARET et Wilfried GAY).

# RETOUR SUR...

## 7 septembre : forum des associations



## 15 septembre : brocante



## 21 septembre : défilé aux lampions



# CARNET

## AOÛT

### Naissances

Alice Cakic, Abigaël Mumpia, J alil Osmani, Naël Ruiz Cifuentes Si Ahmed, Théo Tesson.

### Mariages

Marielle Kerdelhué et Christophe Angion.

### Décès

Yolande Petitpas, Françoise Branchet, Donatienne Lefebvre, Edith Malaval, Maurice Quidville.

## SEPTEMBRE

### Naissances

Mohamed-Amir Boudjelthia, Liam Lahmy, Sofiane Lashab, Marjorie Villerstein Zepp.

### Mariages

Sonia Hadj Amer et Ginny Vertino.

### Décès

Fernande Balloir, Andrée Guillermé, Raymond Jégu, Clément Jolent, Andrée Lefèvre, Dominique Picque.

# EN BREF ...

## Stage BAFA

La Ville, en partenariat avec l'association "La main solidaire", organise une formation au diplôme du brevet d'aptitude aux fonctions d'animateur (BAFA) général (base) à un prix réduit (280 euros) du 19 au 26 octobre.

Inscriptions et informations au service Jeunesse et Familles - 01 39 35 95 82.

## Atelier drones

À partir du 2 octobre, le service Jeunesse et Familles, en partenariat avec La Main solidaire, propose un atelier d'initiation ludique au pilotage de drones pour les 10-15 ans.

Tous les mercredis de 16 h 30 à 18 h 30 au complexe de la Prairie.

Inscription annuelle : 25 €.

Renseignements et inscriptions : 01 39 35 95 82

## LIGNE H : aucun train entre Paris et Saint Denis les week-ends d'octobre

Dans le cadre de la mise en accessibilité de la gare de Saint-Denis, des travaux d'amélioration des accès et rénovation des quais de la ligne H seront réalisés durant les week-ends du mois d'octobre. Aucun train de la ligne H ne circulera entre Paris Nord et Saint Denis durant ces 4 week-ends.

Les week-ends du 5-6 et 12 au 13 octobre : au départ de Persan-Beaumont et Luzarches, les horaires des trains sont modifiés. Entre Paris-Nord et Saint Denis nous vous recommandons d'emprunter le RER D entre Paris-Nord et Saint-Denis. Prévoyez un allongement de 45 minutes sur votre temps de trajet.



## Déménagement du pôle de topographie et de gestion cadastrale

La direction départementale des finances publiques du Val-d'Oise vous informe que depuis le 1<sup>er</sup> septembre 2019 le pôle de topographie et de gestion cadastrale d'Ermont (plan cadastral et identification/documentation foncières) est transféré au Service départemental des impôts fonciers du Val d'Oise, 2, av. Bernard Hirsch CS 20104 -95010- CERGY-PONTOISE CEDEX.

## 20<sup>e</sup> festival du cirque du Val d'Oise

La 20<sup>e</sup> édition du Festival International du Cirque du Val d'Oise se tiendra les 4, 5 et 6 octobre 2019 dans le parc des Coquelicots à Domont. Les enfants des écoles maternelles et élémentaires de la Ville recevront un bon d'échange d'une valeur de 10 euros pour assister au festival en famille.

[www.cirqueduvaldoise.fr](http://www.cirqueduvaldoise.fr)



## Emploi : boostez votre carrière avec les ateliers 45 + !

Les ateliers 45 + organisés par le club d'entreprises Dynactive et Plaine Vallée, s'adresse aux demandeurs d'emploi âgés de 45 ans et plus, habitant l'agglomération Plaine Vallée. Pendant 3 mois, vous êtes coaché(e) par des professionnels qui vous aident à mettre tous les atouts de votre côté pour réintégrer rapidement le marché de l'emploi. Vous participez à des ateliers collectifs hebdomadaires, animés par les consultants du club d'entreprises Dynactive.

### Programme des prochains ateliers

- gérer son stress lors de l'entretien d'embauche le 18/10
- simulation d'entretien d'embauche le 18/10 et le 20/12
- les réseaux sociaux 1 et 2 les 8 et 15/11

Espace Emploi Plaine Vallée (Gare Enghien Champ de Courses)

23, avenue Kellermann

95230 Soisy-sous-Montmorency

Renseignements et inscription :

emploi@agglo-plainevallee.fr ou Philippe Le Mao 01 34 05 18 03

## Travaux : chantier de voirie rue Jean Rostand

Réaménagement des trottoirs et de la piste cyclable et création d'un espace vert : 81 600 €

