

# La Messagerie d'Ézanville

n° 6 / juin 2021



## Construction d'une maison relais au Rû de Vaux

Avancement des grands projets de la Ville : ZAC et Pôle Gare | Travaux | USEE | Plan Climat Air Energie



Lors de sa visite dans les écoles maternelles à l'occasion de la distribution des trousseaux offertes aux grandes sections, M. le Maire a pris le temps de discuter avec ses petits écoliers.



Chères Ézanvilloises, chers Ézanvillois,

**Depuis quelques jours, nous reprenons une vie plus normale. Les contraintes sanitaires s'assouplissent lentement, couvre-feu réduit, limitation de circulation supprimée.**

Ces nouveaux dispositifs vont nous permettre de sortir et retrouver nos familles et nos amis. Nous devons toutefois continuer à respecter les gestes barrières et maintenir toutes des dispositions pour enrayer la COVID-19. Nos centres de vaccination fonctionnent 7 jours sur 7 et nous atteignons un nombre de 1000 vaccinés par jour. Nous devons féliciter les organisateurs, les médecins, les infirmières et les bénévoles qui œuvrent tous les jours. Depuis le 19 mai, nos structures sportives couvertes et culturelles sont réouvertes et j'ai décidé que le complexe restera cette année ouvert les mois de juillet et août afin de faciliter une reprise de toutes les activités.

**Concernant l'envahissement de notre ZAC par les gens du voyage, je continue à travailler avec les propriétaires des lieux et avec la communauté d'agglomération** sur le problème. Les services de la Préfecture sont très attentifs à cette question et nous essayons de trouver une solution pérenne.

**Cela fera bientôt un an, qu'avec mon équipe, j'ai pris mes fonctions.** Des choses visibles ont déjà été réalisées et de nombreux projets sont à l'étude, voire bien avancés. Vous pourrez en prendre connaissance dans les pages de cette revue.

**Comme je m'y étais engagé, je reçois régulièrement l'ensemble des groupes d'opposition** pour les informer sur les différents sujets et j'ai dû encore insister sur le fait qu'il est parfois prématuré de communiquer quand nous sommes encore en état d'étude et de concertation.

**Beaucoup d'entre vous ont pu constater que je communique à travers les réseaux sociaux mais également en étant très présent sur le terrain.**

Je réponds systématiquement et personnellement à tous les appels, courriers et je reçois tous les administrés qui désirent me rencontrer.



**Avec tout mon dévouement,  
Eric BATTAGLIA**



**Le Maire vous reçoit** - sur rendez-vous - 0139354485 - [secretariat.mairie@ezanville.fr](mailto:secretariat.mairie@ezanville.fr)



## Redynamisation du quartier du Rû de Vaux : une maison relais et des aménagements urbains

Changer la vie de ce quartier, c'était une promesse de campagne. Cette promesse se concrétise avec la construction d'une maison relais et la réalisation de plusieurs aménagements urbains afin d'embellir et de remettre en valeur le quartier du Rû de Vaux.



## CONSTRUCTION D'UNE MAISON RELAIS AU RÛ DE VAUX

Un lieu d'accueil géré par la mairie va être créé au sein du quartier du Rû de Vaux.

C'est une volonté forte de la nouvelle équipe : être plus proche des habitants de certains quartiers. La concrétisation de cette démarche est en cours avec la construction d'un nouveau local rue Paul Fort, devant l'annexe des services techniques.

L'objectif de ce lieu est de rapprocher les services publics des nombreux habitants de ce quartier.

Cette maison accueillera les permanences d'élus, de certains services municipaux, mais aussi d'organismes extérieurs, tels que Pôle emploi, la Mission Locale, la CAF...

Le permis de construire de cette maison relais est en cours d'instruction. Ce nouveau bâtiment de 60 m<sup>2</sup> pourra accueillir 19 personnes maximum. Son architecture volontairement moderne dispose de grandes baies vitrées et associe la brique et le bois, qui sont un clin d'œil au passé d'Ézanville.

Un jardin extérieur de ce nouvel espace sera aménagé devant le bâtiment. L'ouverture de ce nouvel espace est prévue au 4<sup>e</sup> trimestre 2021.

## Des aménagements pour mieux vivre ensemble

Le projet de maison relais est accompagné d'actions concrètes avec différents partenaires. Des réunions régulières associent Monsieur le Maire, les adjoints, le bailleur Immobilière 3F et l'association des locataires pour visiter l'ensemble du quartier, écouter les doléances, repérer les problèmes et chercher des solutions.

Les principaux points identifiés concernent la propreté, le chauffage, les dépôts sauvages, les épaves de véhicules et le stationnement.

Aujourd'hui, une caméra mobile visant à dissuader les coupables de dépôts sur la voie publique a été installée. De son côté, le bailleur social construit des locaux de stockage d'encombrants redimensionnés ainsi que des emplacements de parkings extérieurs supplémentaires. La mise en place d'une action commune avec le bailleur permet d'enlever plus rapidement les épaves identifiées.

La phase 2 de la rénovation et des ravalements des immeubles va se poursuivre et l'équipe municipale a été très attentive au choix des couleurs.

Un travail important a également été fait pour la rénovation du terrain de football. Le terrain de basket actuel va être également revu et le remplacement des jeux d'enfants va être lancé.

Le Square Île-de-France, n'a pas été oublié et la démolition de l'ancienne imprimerie démarrera en juillet afin de réhabiliter totalement cet espace. Immobilière 3F va concevoir sur cette parcelle un véritable écrin végétal : des bambous structureront les plantations du jardin pour faire écho à la façade et créer un sentiment d'intimité. Ce projet comprend également une composante sociale importante grâce au mobilier qui sera mis en place.



# Le point sur l'avancement des grands projets

Avenir de la Zac, réaménagement du pôle de la gare, réouverture du Petit Rosne au complexe de la Prairie ou encore aménagements de la RD370, M. le Maire fait un tour d'horizon des grands projets et de leur avancement.



**Pôle Gare** - Dans le cadre du Plan de Déplacement Urbain d'Île de France, Île de France Mobilités a défini des objectifs de qualité de service auxquels l'ensemble des pôles d'Île de France doivent répondre. Pour les pôles d'accès au réseau ferré depuis le bassin de vie, dont fait partie le pôle de gare d'Ézanville/Écouen, les axes de changement sont l'amélioration des échanges trains/bus, de favoriser les modes alternatifs à la voiture particulière, de réorganiser le stationnement, d'améliorer le confort d'attente, de renforcer l'offre de services et d'organiser l'accès aux piétons et vélos. L'intégration de l'urbanisme sera primordiale dans ce projet avec une réalisation apportant l'opportunité unique de comporter à la fois des commerces, de l'habitat et des services. Ce pôle d'échange ne se limitera pas à un rôle de pôle transport. Toutes les études ont été réalisées tant sur la synthèse urbaine, les diagnostics du sol, les réseaux, que l'accessibilité, le stationnement courte, moyenne et longue durée, le déplacement du transformateur, etc... Pour l'accessibilité, la tête de train sera déplacée de 110 m afin de sortir de la courbe avec un rehaussement du quai. Des règles sont toutefois imposées comme la distance maximale entre la dernière place de parking et l'accès au quai, distance que nous avons réussi à prolonger et des discussions sont encore en cours sur le

sujet du stationnement payant ou gratuit pour les usagers possédant un pass NAVIGO ou autres. Nous serons très attentifs et exigeants sur les constructions et le potentiel urbain, avec des commerces au bas des immeubles et en y intégrant une mini-crèche et un espace qui pourrait accueillir un marché. Ces constructions immobilières feront l'objet d'un appel à projet.

**RD370** - Des problèmes de vitesse sont récurrents sur notre route départementale RD370. Après un travail effectué en concertation avec les services du département, 3 plateaux surélevés vont être mis en place ainsi que la pose de feux tricolores en haut de la rue de Condé pour la sécurité de nos collégiens. Nous profitons de ces travaux pour refaire la couche de roulement.



**Parvis du Complexe** - La Commune travaille en coopération avec le SIAH sur notre intérêt écoloigique. Un projet est donc à l'étude sur la réouverture du Petit Rosne. Une analyse avantages/inconvénients a été menée. La réouverture du cours d'eau ainsi que la création d'annexes hydrauliques comme des zones humides vont valoriser le secteur d'un point de vue hydro-écologique, y renforcer son caractère aquatique et permettre un enrichissement de la biodiversité. Ces annexes de type zone humide placées en dérivation créeront une retenue d'eau alimentée par la nappe. Des liaisons douces (piétons, vélos) seront prévues au projet afin de prolonger les axes existants sur le bassin des Bourguignons. Dans une prochaine revue vous pourrez découvrir le projet.

## L'avenir du Val d'Ézanville : un projet emblématique aux portes de notre ville

Depuis des années ce site suscite interrogation, voire inquiétude, parfaitement légitimes quant à son avenir : qui va (enfin) agir ? Avec quels moyens ? Comment et pour y faire quoi ? Je travaille d'arrache-pied depuis mon installation sur ce projet pour vous apporter des réponses.

Avec les élus et les équipes de Plaine Vallée, notre agglomération, je serai bientôt en mesure, même si la pandémie ici comme ailleurs ne nous a pas aidés, de vous en dire davantage sur ce projet et de vous y faire participer dans le cadre de la concertation que j'engagerai prochainement.

Sachez, même si cela ne se verra pas de suite, que notre commune et la CAPV œuvrent ensemble et ont d'ores et déjà engagé des sommes conséquentes pour les études nécessaires au futur projet et surtout pour les premières acquisitions foncières. Plusieurs partenaires ont rejoint nos rangs en nous apportant leurs compétences techniques et des moyens financiers conséquents : l'État, la région Île-de-France et sa SEM véritable bras armé pour l'aménagement, le département du Val d'Oise pour la desserte de la future zone et la force de l'EPFIF, établissement public spécialisé dans le portage foncier.

Encore un peu de patience et bientôt j'aurai le plaisir de revenir vers vous pour vous annoncer des nouvelles importantes pour l'avenir de notre commune.





## Ça bouge au service Jeunesse et Familles !

Nouvelle **permanence pour** les 16/25 ans, chantiers jeunes et préparation de l'Été Jeunes et des sorties familiales estivales, le service Jeunesse et Familles est à la disposition des jeunes et des familles et assure leur bien-être.

### UNE PERMANENCE POUR AIDER LES 16/25 ANS

Depuis le 28 avril dernier, le service Jeunesse et Familles propose une permanence de la Mission Locale de la Vallée de Montmorency tous les mercredis de 9h à 12h.

Destiné aux 16/25 ans, il s'agit d'un accompagnement gratuit des jeunes sortis du système scolaire dans leurs démarches de formation, d'orientation et d'emploi. L'objectif est de faciliter l'accès à l'emploi et à l'autonomie.

Pour cela, différentes aides et dispositifs existent, dont EVA (Entrée dans la Vie Active), la Garantie Jeunes, le Labo Jeunes Diplômés, le Groupement des Créateurs, le parrainage... Ces dispositifs s'adressent à tous les jeunes, sous réserve de certaines conditions : elles seront expliquées lors du rendez-vous avec le conseiller et chaque jeune pourra, en lien avec la Mission Locale Vallée de Montmorency trouver l'aide qui convient le mieux à son projet.

**Tout jeune intéressé peut venir se renseigner et s'inscrire au service Jeunesse et Familles :**  
**Chemin des écoliers - 0139 3595 82**  
**[jeunessefamille.ezanville@orange.fr](mailto:jeunessefamille.ezanville@orange.fr)**



## PLUSIEURS CHANTIERS JEUNES AU PROGRAMME

Dans la continuité des projets portés par le Service Jeunesse et Familles et l'Association «La Main Solidaire» à destination des jeunes de 16 à 20 ans, un nouveau projet a pu voir le jour durant le 2<sup>e</sup> trimestre 2021. Un groupe de 7 jeunes de la Ville d'Ézanville a participé à plusieurs week-ends solidaires au Centre le Moulin de la Muletière dans le département de l'Eure-et-Loire.

Ce projet consistait à rénover une structure accueillant les classes de découverte durant l'année scolaire ainsi que les enfants et les familles durant les vacances. Cette action a été réalisée grâce au partenariat avec l'association CJH (compagnons des jours heureux).

Les jeunes Ézanvillois bénéficieront en contrepartie d'un séjour en août à la montagne à Bernex en Haute Savoie avec un programme riche en activités :



découverte de la montagne, rafting, hydrospeed, randonnée, sortie au lac etc... Cette opération permet de responsabiliser les jeunes et les rendre acteurs de leur projet.

Fort de son succès, d'autres projets en partenariat avec «La Main Solidaire» sont prévus dès la prochaine rentrée scolaire.

### SORTIES FAMILIALES : DIRECTION LA MER !

Deux sorties familiales à la mer seront organisées pour des familles Ezanvilloises durant l'été 2021 : la première à Berck sur mer le samedi 26 juin et la seconde à Fort Mahon le samedi 10 juillet.

La participation aux frais, par sortie familiale, est de 3 €/adulte et 1 €/enfant. L'encadrement de ces sorties familiales sera assuré par la responsable du secteur Familles et un animateur de Service Jeunesse et Famille.



## Été Jeunes : un programme d'activités riche et varié

Le service Jeunesse et Familles organise son accueil estival des jeunes (10/16 ans) au Stade du Pré Carré du 7 au 30 juillet. L'équipe d'animation proposera un programme riche en activités d'été avec des sorties piscine, au parc Astérix, des grands jeux, ou encore des tournois sportifs... .

Les inscriptions s'effectueront à partir du 14 juin au service Jeunesse et Familles, chemin des écoliers. L'inscription peut se faire en ligne en téléchargeant le bulletin d'inscription sur [ezanville.fr](http://ezanville.fr) ou sur l'espace familles en le renvoyant à [jeunessefamille.ezanville@orange.fr](mailto:jeunessefamille.ezanville@orange.fr). Le règlement s'effectuera au service régie de la Maison de l'Enfance (6 bis Grande rue) les 23 et 24 juin de 8h30 à 19h30. Les tarifs sont fixés selon la délibération n°61-2020 du Conseil municipal du 26 novembre 2020 et consultables sur [ezanville.fr](http://ezanville.fr). Pour la période estivale, il s'agit d'un forfait hebdomadaire pour un accueil à la journée. Si vous rencontrez des difficultés vous pouvez contacter, le service Social Départemental au 0139335815.



**TRAVAUX**

## Un cadre de vie entretenu et embelli

Les agents des services techniques entretiennent et embellissent votre cadre de vie tout en assurant votre sécurité.



## JARDIN DERRIÈRE LA MAIRIE : RÉNOVATION DU PONT EN BOIS

Afin d'embellir votre cadre de vie, les agents des services techniques ont installé un nouveau pont en bois dans le petit jardin derrière la mairie.

## REBOUCHAGE DES NIDS-DE-POULE



Afin d'assurer la sécurité des automobilistes, une campagne de rebouchage des nids-de-poule a eu lieu les 20 et 21 mai derniers dans les rues suivantes : Paul Cézanne, Auguste Renoir, du stade, parking derrière le collège, de la Fraternité, , Alsace-Lorraine, Paul Fort, Fleming, du Chemin Vert et Botha.

## MONUMENT AUX MORTS : ENTRETIEN ET EMBELLISSEMENT

Afin de l'embellir et le mettre en valeur à l'occasion de la cérémonie du 8 mai 1945, le monument aux Morts, Place de la République, a fait l'objet de travaux de remise en peinture effectués par nacelle par les agents du service Bâtiments.

Le service des Espaces verts est intervenu pour la pose de rouleaux de gazon haut de gamme.

La borne de propreté canine qui avait été installée près du monument a été déplacée sur le trottoir opposé.



## VILLES ET VILLAGES FLEURIS : CRÉATION DE DÉCORATIONS

Dans le cadre de la candidature de la Commune au label Villes et Villages Fleuris, plusieurs projets sont en cours : un blason de la Ville a été créé par l'équipe des services techniques avec du bois, du métal et des galets. Une peinture écologique a été utilisée pour recouvrir les galets. Il sera installé sur le rond-point en entrée de ville.



## Création de nouveaux sujets en bois

Afin d'impliquer les enfants dans l'embellissement de la ville, les agents des accueils de loisirs ont décidé de faire peindre



aux enfants des sujets en bois, fabriqués par les services techniques à partir de matériel de récupération. 31 sujets (fleurs, abeilles, hirondelles et papillons) ont été peints. Ils seront installés à l'entrée de la ville côté Écouen ainsi qu'au sein des écoles.



**SERVICES  
MUNICIPAUX**



# Stéphanie Le Gloahec, nouvelle directrice du Pôle Socio-éducatif

**Suite au départ à la retraite de Françoise Joannes, Stéphanie Le Gloahec a été recrutée en tant que nouvelle directrice du Pôle Socio-éducatif (PSE) de la Ville.**

Stéphanie Le Gloahec prendra officiellement ses fonctions le 28 juin prochain. Arrivée début mai au sein du service pour effectuer la passation de poste avec Françoise Joannes, elle a choisi de poursuivre sa carrière à Ézanville après avoir passé plusieurs années à la tête du service scolaire de la mairie d'Engghien-les-Bains.

Maman de 2 enfants, Stéphanie a occupé différents postes dans les domaines de l'animation, de la jeunesse, de l'enfance et du scolaire. Elle est également formatrice occasionnelle pour l'institut de formation, d'animation et de conseil (IFAC), une association nationale à but non-lucratif, à vocation éducative, sociale et territoriale. Cette solide expérience lui confère toutes les compétences pour diriger le Pôle Socio-éducatif de la Ville.

La mission principale de Stéphanie sera de concevoir, de piloter et d'évaluer les projets enfance, jeunesse et éducation en partenariat avec la directrice générale des services. Elle aura également la tâche d'encadrer et d'organiser les services et les équipements rattachés au pôle tout

en manquant les agents du pôle. Il lui incombera par ailleurs de construire et d'exécuter le budget du pôle et de préparer les marchés publics afférents au service. En étroite collaboration avec les élus, notre nouvelle directrice du PSE aura pour rôle de les assister et de les conseiller dans la promotion de la politique éducative locale.

De nombreux projets attendent Stéphanie qui prévoit de faire évoluer l'organisation des services et qui compte s'investir avec ses équipes dans les manifestations à venir telles que la fête de fin d'année et la fête de la famille de juin 2022. Elle coordonnera également les projets scolaires et périscolaires autour de la candidature de la Commune au label de Villes et Villages Fleuris.

## Projet « petits journalistes » : nos petits reporters se présentent !

*Coucou Ezanvilloises, Ézanvillois  
Nous sommes les petits journalistes de la maison de l'enfance. Nous allons durant 1 an et demi écrire différents articles sur notre ville en interviewant des agents de la ville, des associations sportives, des commerçants et restaurateurs etc...  
Le but est découvrir et vous faire découvrir les nombreux recoins de notre superbe ville.*

*Bonne journée*

**MAXENCE, LUIS, LOUNA, KACPER,  
THOMAS ET FÉLIX,  
Les petits journalistes de la maison de l'enfance.**



## PORTRAIT



# USEE : un couple au service du sport Ézanvillois

Depuis des années, Claude Berton et sa femme Monique Pépinster donnent de leur temps et de leur énergie dans la gestion d'une des plus importantes associations de la ville, l'USEE (Union Sportive d'Ézanville-Ecouen) en tant que président et secrétaire générale. Ping-pong verbal avec ce couple d'Ézanvillois surinvestis dans le dynamisme de la ville !



Claude Berton et Monique Pépinster gèrent au quotidien les 13 sections de l'USEE avec l'aide des responsables et bénévoles de chaque discipline.

## Quelle est votre relation personnelle avec la ville d'Ézanville ?

**Claude :** Ma famille résidait à Ézanville depuis 1924 où je venais, étant enfant, passer mes vacances. Mes grands-parents tenaient le cinéma d'Ézanville qui est devenu le garage des Écoles. À mon retour de province en 1972 je me suis inscrit au club de football où jouait mon cousin. Par la suite par manque de bénévoles, je me suis investi dans le club en tant que dirigeant de jeunes et ensuite au niveau administratif en tant que secrétaire adjoint. J'y suis resté 43 ans dont 2 ans de présidence.

**Monique :** Fille et petite fille d'Ézanvillois, j'ai fréquenté l'école de Filles rue des Écoles et suis toujours heureuse d'y habiter

## Depuis quand gérez-vous l'USEE ?

**Claude :** Suite au départ de Jean Laniray, j'ai repris la présidence en 2011.

**Monique :** Il y a quelques années, le Président de l'USEE et également Président de la section football, Monsieur Guidi, m'a demandé de venir le rejoindre au Bureau de l'USEE en qualité de secrétaire générale. C'est grâce à lui et à son successeur Jean Laniray que l'USEE est devenue cette très belle association, bien structurée. La gestion administrative à temps complet



de l'USEE a commencé pour moi en septembre 2009. Jean Laniray en était alors le Président.

### Quelles sont vos missions et vos actions quotidiennes ?

**Claude :** Je m'occupe de la gestion quotidienne des relations avec les 13 sections de l'association (Aikido, Badminton, Course à pied, Cyclisme, Football, Gymnastique BBgym, Hand Ball, Judo, Muaythai, Pétanque, Tai chi chuan, Tennis, Tennis de Table, ). Je fais également l'interface avec les communes, notamment Ézanville et Écouen, pour le bon fonctionnement et les bonnes relations avec l'USEE et le Conseil Départemental.

**Monique :** Je suis en charge de la gestion administrative générale, c'est-à-dire de la coordination entre les 13 sections sportives et du suivi administratif de chacune, de la collecte de tous les documents provenant de toutes les sections afin de consolider les demandes de subventions (communales ou départementales). Je prépare également l'Assemblée Générale de l'USEE et les réunions du Conseil d'Administration. Je suis en relation avec les mairies d'Ézanville et d'Écouen et leurs élus au Sport.

**Claude et Monique :** L'USEE reçoit des subventions des communes pour son

fonctionnement. La Ville d'Ézanville a toujours soutenu notre association, le relationnel a toujours été très bon et c'est toujours le cas aujourd'hui.

### Pourquoi avoir choisi de vous investir pour cette association ?

**Claude :** J'aime le sport et le contact humain.

**Monique :** À l'adolescence nous étions tout un groupe, tous les garçons jouaient au football et les filles les suivaient aux matchs. C'est là que j'ai connu Claude Berton qui est devenu mon mari par la suite. Lui était passionné de football et s'est vite tourné vers l'encadrement d'équipes et de jeunes. De ce fait, j'ai rejoint le bureau de la section football en qualité de secrétaire adjoint en novembre 1984 pour aider Maurice Rafaitin, Président de la section à l'époque, en précisant que je ne connaissais pas grand-chose au football, mais que je pouvais aider au niveau administratif. Finalement cela aura duré 34 saisons. Ensuite je me suis entièrement investie dans l'association USEE.

Je n'ai pas choisi cette association elle s'est présentée à moi et petit à petit, j'ai suivi son évolution avec les présidents qui se sont succédés, l'ensemble des responsables de sections et aussi tous les bénévoles sans lesquels rien ne serait possible.

## Portes ouvertes de l'USEE

Le samedi 26 juin 2021 de 14 h 00 à 17 h 00  
À cette occasion, vous pourrez découvrir, faire découvrir ou redécouvrir les différentes disciplines sportives proposées par l'U.S.E.E. Vous pourrez rencontrer, échanger et participer aux différentes activités avec nos éducateurs et nos bénévoles. Cette manifestation se déroulera sur 3 sites de pratique :

- **Complexe de La Prairie à Ézanville :** judo, bébé gym, badminton, aikido, tai chi chuan, muaythai, tennis de table, pétanque.
- **Stade Pré Carré d'Ézanville :** football, cyclisme
- **Gymnase Jean Bullant à Écouen :** handball, gymnastique artistique et rythmique, tennis, course à pied

Les mineurs de moins de 12 ans devront être accompagnés d'un adulte. Les mesures sanitaires en vigueur seront appliquées

## Le retour des prodiges

Après avoir réalisé de très belles carrières professionnelles dans des clubs de renom, Mourad NZIF (à gauche) et Rémi MAREVAL (à droite), tous deux formés à l'USEE, sont de retour à Ézanville. Par



amour du football et reconnaissance envers leur club initial, les deux hommes passionnés du ballon occuperont des fonctions d'organisation sportive au sein du club. Le club est heureux et fier de les accueillir à nouveau !





# Travaux dans la forêt d'Écouen

## Des travaux ont été entrepris en Forêt régionale d'Écouen.

Pilotés par l'Agence des espaces verts de la Région d'Île-de-France (AEV), aménageur et gestionnaire, ils consistent à retirer des peupliers sénescents situés le long du petit Rosne, en bordure de chemin, et potentiellement dangereux.

Ces arbres dépérissant présentaient en effet des risques de chute, d'autant plus importants que l'ancrage de ces arbres, en bord de rivière, est fragile (sol humide).

Le débardage (évacuation des bois coupés depuis la zone d'abattage jusqu'au bord de route) des bois n'interviendra pas avant l'été, de façon qu'il se déroule sur sol sec ; l'impact du passage des engins sur le chemin sera ainsi limité.

Les bois coupés pourront être valorisés en bois de chauffage.

### COMITÉ D'USAGERS LE 25 JUIN

L'Agence des espaces verts de la Région d'Île-de-France (AEV) organise un comité d'usagers le 25 juin et vous invite en Forêt régionale d'Écouen.

Ce rendez-vous sera un moment privilégié de dialogue et de concertation avec les différents acteurs et partenaires du territoire. Plusieurs

sujets seront abordés : la problématique du Châtaignier, les interventions pour valoriser la biodiversité, les aménagements réalisés pour la gestion forestière et l'accueil du public, l'entretien quotidien du massif, la signalétique, les animations nature...

**Rendez-vous à 18h00**

**(durée approximative de la visite : 1h30)**

**Parking de la Forêt régionale d'Écouen, à l'intersection de la rue de la Résistance et de la rue du Pré Curé - 95440 Écouen**

**Inscription obligatoire**

**Contact : [fkamel@aev-iledefrance.fr](mailto:fkamel@aev-iledefrance.fr) ou 0183 653859, avant le 24 juin 2021**



## EN BREF

### Plan climat Air Énergie Plaine Vallée

Donnez votre avis sur le Plan Climat Air Énergie Territorial !

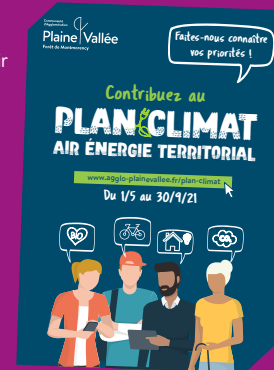
Le climat est l'affaire de tous !  
Devenez acteur de l'agglomération en répondant à l'enquête en ligne.

Pour lutter contre le dérèglement climatique et encourager le territoire à être plus résilient, l'agglomération Plaine Vallée élabore un plan climat, autrement dit un projet de développement durable pour les 18 communes de l'agglomération.

Ecomobilité, rénovation énergétique, énergies renouvelables, protection des ressources et des espaces naturels, biodiversité, réduction des déchets... faites-nous connaître vos priorités en répondant au questionnaire en ligne !

Cela permettra à l'agglomération de consolider le diagnostic du territoire avant de réaliser avec les acteurs locaux (habitants, associations, entreprises, collectivités...) un programme d'actions concret pour endiguer le réchauffement climatique et préserver notre cadre de vie.

**Enquête en ligne depuis le 1<sup>er</sup> mai : [www.agglo-plainevallee.fr/plan-climat](http://www.agglo-plainevallee.fr/plan-climat)**





## L'ESSENTIEL

### Plan canicule 2021 : inscription des personnes fragiles

Afin de prévenir les effets d'une éventuelle canicule, la Commune d'Ézanville élabore chaque année un « plan canicule ». Le Centre Communal d'Action Sociale met en place un registre des personnes vulnérables à contacter en cas de fortes chaleurs, pour leur venir en aide si elles le souhaitent.

Si vous êtes une personne handicapée ou une personne âgée de plus de 60 ans et si vous désirez bénéficier de cette assistance, complétez ce bulletin d'inscription disponible sur [ezanville.fr](http://ezanville.fr) ou au CCAS.

**CCAS 0139 35 44 97**

### Taxis Ézanvillois

3 nouveaux chauffeurs de taxi vous proposent leurs services :

- Taxi CEM – Tél. : 06 71 50 08 41
- Taxi DAVID – Tél. : 06 07 55 17 10
- Taxi MARTINS – Tél. : 06 72 21 90 29

## RÉOUVERTURE DES STRUCTURES MUNICIPALES DE SPORT ET DE LOISIRS

Depuis le 19 mai 2021, conformément au calendrier des réouvertures annoncé par le gouvernement, les associations du CMACL (Centre Municipal d'Activités Culturelles et de Loisirs) et du Complexe de la Prairie ont repris leurs activités en respectant les consignes sanitaires.

## Reprise des nocturnes de la mairie

Depuis le 20 mai, la mairie est  
de nouveau ouverte le jeudi soir  
jusqu'à 19h.



### Vaccination : nouvelle plateforme « Vite ma dose » pour prendre un RDV

Vite Ma Dose est une plateforme qui permet de trouver un rendez-vous de vaccination rapidement dans son département. Sont actuellement recensés les créneaux de vaccination des plateformes de santé Doctolib, Keldoc, Maia, Ordoclic et MaPharma. La réservation d'un créneau d'injection de vaccin dans un centre de vaccination s'effectue via les pages de ces plateformes de santé.

[https://vitemadose.covidtracker.fr/centres-vaccination-covid-dpt95-val\\_d\\_oise/mairie95229-95460-ezanville/en-triant-par-distance](https://vitemadose.covidtracker.fr/centres-vaccination-covid-dpt95-val_d_oise/mairie95229-95460-ezanville/en-triant-par-distance)

### Stage Bafa

La Ville, en partenariat avec l'association « La main solidaire », organise une formation au diplôme du brevet d'aptitude aux fonctions d'animateur (BAFA) général (base) à un prix réduit (280 €) du 4 au 11 juillet.  
**Inscriptions et informations au service Jeunesse et Familles - 0139 35 95 82**

## LE CHIFFRE DU MOIS

**3000** plantes méditerranéennes nécessitant peu d'eau ont été plantées afin de fleurir et d'embellir la ville.

## LE CARNET

### AVRIL 2021

#### Naissances

Donia BEN JABEUR,  
Théa MANSART,  
Chahine HOUMMANE,  
Isayah GOMIS,  
Naël EMRAG FERREIRA,  
Gianni THERESINE

#### Décès

Domingos CESAR,  
Ginette SANIER,  
Bernard LAMAUD,  
Jacqueline GRAND,  
Geneviève MARTIN,  
René VANHAUWE,  
René MALHERBE

### MAI 2021

#### Naissances

Owen JEAN,  
Koudedia SISSAKO,  
Leandro LOURENÇO  
VINHAS,

Manel SAMEGNI  
KAMENI,  
Nathalia LOUIS,  
Kugan AROUMOUGAN,  
Eren BUYUR

#### Mariage

Pascal THIBAUT  
et Patricia CERISIER

#### Décès

Serge GUÉNIOT,  
Abdallah BENNENNI  
Jacques ALLARD-  
VERNEAU,  
Denise LEZEAUD,  
Simone PREUILLY,  
Christiane DUPUIS,  
Sylvie TATIN,  
André CAPITANIO,  
Annie LENOIR,  
Lewa SISSOKO  
Ghislain FOUCHER,  
Antoine LÉO,  
Raffaele PELUSO,  
Géry MULLET

## La messagerie d'Ézanville

Mensuel d'informations municipales

Hôtel de Ville // 0139 35 44 80

Directeur de la publication // Eric Battaglia

Rédaction // Ève Pavési

Conception-réalisation // RDVA // 0139 90 10 00

Impression // STIP // 0139 91 91 73

Dépôt légal // à parution

ISSN : 1292-3729



# Tribunes d'expression des groupes politiques

Comme tout le monde, nous attendons avec impatience la levée complète des contraintes sanitaires dûes à la pandémie et nous souhaitons une reprise d'activité de tous les commerces et activités municipales. Pour cet été, nous aurons une attention particulière sur les efforts concernant la jeunesse et les activités associatives. Nous voulons l'ouverture maximum de toutes les structures (piscine, stades, complexe sportif, CMACL) afin de faire participer et se rencontrer un maximum d'enfants et de jeunes de tous les quartiers d'Ézanville. Nous attendons également un plan d'aide et de relance par la municipalité de toutes les activités associatives pour début septembre pour redynamiser notre tissu associatif durement touché par tous ces mois de confinement.

Nous saluons avec satisfaction les réunions d'information organisées par le maire avec les groupes d'opposition, même si nous souhaiterions être davantage associés à l'élaboration des projets pour pouvoir ainsi relayer et faire s'exprimer nos concitoyens.

Concernant l'aménagement de notre ZAC, nous regrettons que notre projet d'éco-quartier n'ait pas été retenu et que la zone reste un pôle de consommation marchande où de nouvelles enseignes vont remplacer les anciennes, sans garantie de pérennité et sans le rôle de « locomotive » d'une grande enseigne comme Castorama. Si l'idée d'implanter des cellules pour PME-PMI semble intéressante, n'y a-t-il pas un fort risque de concurrence avec les nouvelles implantations déjà présentes sur Domont et sur Grosly? Pour ne pas oublier l'aspect d'aménagement culturel de cet espace, nous proposons, si le cinéma de Domont est menacé, de l'intégrer dans les plans du nouvel ensemble. Nous serons très exigeants sur le traitement de l'environnement et l'entretien, aujourd'hui inexistant, de cette zone ainsi que sur l'opportunité de désenclaver le quartier de la Justice, notamment par une piste cyclable reliant ce quartier avec le centre-ville (complexe sportif et collège).

**Pierre Leduc, Paule Schaaft et Alain Lambret**  
**Ézanville ensemble**

## **Pour une démocratie plus vivante, mobilisons les outils numériques !**

Le mouvement des Gilets Jaunes et la crise sanitaire de la COVID-19 ont des points de convergence : la première a très nettement démontré que nos concitoyens ont envie d'être entendus et associés à la prise de décision publique. La crise sanitaire, quant à elle, confirme la capacité de dialogue et de débat que représentent les réseaux sociaux. Dans les deux cas, il peut s'agir de problématiques nationales ou locales. Le projet du Pôle Gare est un enjeu très local et contemporain. Il va structurer tout ce secteur qui mêle l'habitat, le stationnement, la mobilité, la préservation de la forêt, entre autres.

Nous savons que depuis de nombreuses années ce quartier fait l'objet de tous les fantasmes et de tous les projets. Cela est d'autant plus vrai que les acteurs en présence sont nombreux ; les villes d'Ézanville et Écouen, la SNCF, Île-de-France Mobilités. Les choses bougent mais nous n'en connaissons aucun détail. Pourtant il est largement possible de présenter les modalités d'un tel projet et de solliciter les habitants en utilisant les outils numériques, pour peu que le débat soit clairement posé et cadré. Le pôle Gare, comme la révision du Plan Local d'Urbanisme (qui encadre les règles des constructions et aménagements de nos habitations pour les prochaines années) et le projet d'aménagement de la Zone d'activités « Castorama-BUT » méritent que nous puissions donner notre avis. Les réseaux sociaux représentent un vecteur d'information et de communication dont il faut se saisir en complément d'autres formats tels que des réunions publiques lorsque cela sera à nouveau possible.

Par ailleurs, nous souhaitons bonne chance à tous nos jeunes qui passent des examens et autres concours car nous savons que cette année n'a pas été ordinaire.

**Ézanville c'est vous !**  
**Sébastien ZRIEM, Nadia GOSMANT,**  
**Sylviane SINAY**

Comme nous, vous avez pu lire un entrefilet de Mr le Maire nous confiant que le projet de réaménagement du pôle gare avance.

On parle de la réduction d'environ 1/3 des places de stationnement. Qu'en est-il précisément ? Ce projet concerne nombre d'entre nous, voyageurs au quotidien ou occasionnels, mais aussi les riverains.

Nos questions sont de trois ordres :

### a) Le stationnement

- Nombre de places, actuel et futur
- Maintien ou pas de la gratuité du parking
- Aménagement futur pour le stationnement de la partie non encore goudronnée au fond du parking

### b) L'aménagement de la place et les constructions envisagées

- Quel est le promoteur pressenti par la « sncf » ?
- Nombre de logements, surface hors œuvre nette ?
- Nombre de commerces et surface ?
- Equipements à caractère collectif ou social, prévus ou pas ?

### c) La concertation et l'information des habitants et usagers

- Les solutions alternatives (Parking d'Intérêt Régional...) et leurs financements
- Quel calendrier et quelles modalités ?

Pour mémoire, lors de la campagne, nous avons préconisé un projet centré sur les besoins collectifs des habitants avec la réhabilitation de la gare actuelle en « maison des services », l'installation d'un nouveau bâtiment de gare situé en milieu de parking et la création d'un pôle crèche/halte-garderie pour que les parents puissent déposer les enfants sans être obligés de circuler dans toute la ville vers les écoles.

Nous sommes clairement opposés à une réduction importante du nombre de places de stationnement et en faveur d'un projet qui prenne en compte l'intérêt collectif des habitants et usagers.

**Yves Kerscaven et Christine Leroux**  
**Un avenir pour Ézanville**

RETOUR SUR

2



1 8 mai

Cérémonie de la Victoire du 8 mai 1945 (en petit comité suite aux restrictions gouvernementales en vigueur).

2 21 mai

Les travailleurs de l'ESAT (Établissement et Services d'Aide par le Travail) d'Ézanville ont ramassé tous les déchets dans le quartier autour de l'église. Une action citoyenne afin de participer à la vie locale.



1



L'AGENDA

19 juin

Fête de la musique

Le Pikip Solar System déambulera dans les rues de la ville de 19h à 21h.

Un DJ aux commandes de ce système original de diffusion sonore alimenté par l'énergie solaire divertira les Ézanvillois avec divers genres musicaux.

