

# La Messagerie d'Ézanville

# n° 38 / mai 2024



**Eco-pâturage, vignes et rucher communaux :  
la Biodiversité poursuit son développement en ville**



Monsieur le Maire échange en permanence avec la Police municipale afin de garantir votre sécurité. Dernièrement, les policiers municipaux ont procédé à l'arrestation de trois individus en rapport avec plusieurs petits incendies perpétrés sur la commune.

## Chères Ezanvilloises, chers Ézanvillois,

Lors de mon installation en juillet 2020, nous étions en pleine crise de pandémie à cause du COVID 2019, et l'année 2021 nous a permis de commencer à travailler, je dirais « normalement », sur tous les dossiers que nous voulions lancer.

Trois années de travail ! Enfin nous pouvons voir notre travail avancer sur Ézanville.

Bien entendu, concernant la ZAC, tous les Ézanvillois peuvent voir l'évolution du projet. Une enquête publique s'est d'ailleurs tenue du 2 avril au 6 mai afin de recueillir votre avis sur l'utilité publique du projet de recyclage et de la valorisation de cette ZAC. Vous avez été nombreux à consulter le dossier en ligne.

Je ne vais pas, à travers cet édit, passer tous les projets en revue mais un sujet est très important, celui du pôle gare. J'ai animé une réunion publique le mardi 2 avril en présence de nombreux Ézanvillois et Ecouennais. Je tiens à rappeler la situation. La SNCF est propriétaire de la totalité du foncier hormis le parvis qui appartient à la Ville. Il faut retenir que la SNCF a vocation à transporter les usagers d'un point A à un point B. Elle n'a aucune obligation de prévoir des parkings et pour preuve, sur la ligne H, Bouffémont n'a

pas de parking, Montsoul un de 46 places, Sarcelles/Saint-Brice aucun parking, Groslay un de 60 places, Montmagny aucun parking, et pour Epinay/Villetaneuse le parking a été supprimé. Peu de personnes le savent, mais aujourd'hui, la location de ce parking et son entretien sont entièrement à la charge des communes d'Écouen et d'Ézanville, à travers le syndicat intercommunal et coûte 125 000 € par an.

Dois-je rappeler que la SNCF avait envisagé il y a quelques années un projet de construction d'environ 200 logements sociaux sur ce parking, entraînant la réduction ou la suppression de celui-ci ? Il y avait certainement mieux comme modèle de mixité sociale.

Vous avez pu constater que les travaux d'assainissement ont commencé en avril. Ils seront suivis du déplacement du transformateur. En 2025, débiteront les travaux de réaménagement du parking en 2 phases, mais également du parvis en conservant bien entendu notre magnifique cèdre.

Depuis plusieurs mois, je suis en discussion avec Île de France Mobilité (IDFM) sur la gratuité et les tarifications appliquées sur ce

parking, dont la gestion sera confiée à EFFIA. Nous échangeons également avec la RATP et le SIEREG afin d'augmenter la fréquence des bus.

Nous étudions avec Gares et Connexions, un projet immobilier de petits logements locatifs avec commerces au rez-de-chaussée.

Une consultation va bientôt être lancée afin de retenir un promoteur. Nous serons vigilants et extrêmement exigeants sur l'aspect architectural de ces logements. Le début des travaux est prévu mi 2026 avec une livraison prévue mi 2027.

Pour répondre à une information parue dans une certaine tribune : il n'y a pas lieu de lancer une procédure d'enquête publique sur le parking de la gare. Seul le projet de révision du PLU de la Commune, en cours, sera soumis à une enquête publique.

Des commentaires sont trop souvent écrits, sans aucune connaissance en règles d'urbanisme.

**Avec tout mon dévouement,**



**Éric BATTAGLIA**



**PROJET**  
////////////////



# Réaménagement du pôle gare : démarrage des travaux !

**Le mardi 2 avril 2024, s'est tenue au Complexe de la Prairie, une réunion publique à l'attention des Ézanvillois et des Ecouennais animée par Éric Battaglia, Maire d'Ézanville.**

**D**e nombreux Ézanvillois ainsi que des Ecouennais étaient présents et les échanges ont été très constructifs. Depuis 2021, Éric Battaglia a travaillé avec certains élus sur ce projet et les discussions, les échanges ont été nombreux avec les différents contributeurs à ce vaste sujet : Gares et Connexions, Île de France Mobilité, la CAPV, la RATP, Transdev...

Avant tout, il est important de rappeler que l'assiette foncière du parking est la propriété de la SNCF et que cet emplacement sur le territoire d'Ézanville est actuellement loué à la SNCF et entretenu par les seules communes d'Écouen et d'Ézanville à travers un syndicat mixte.

## Le projet

Selon la réglementation des distances, le scénario retenu prévoit un parking avec un traitement paysagé de qualité associant espaces verts et ombrières photovoltaïques (conformément à la loi sur les Énergies Renouvelables ENR) comprenant 447 places voiture dont 9 places PMR, 22 places avec bornes de

recharge (IRVE) et 1 place PMR – IRVE ainsi que 5 places pour les 2 roues motorisées. Pour rappel, actuellement le parking contient 560 places, soit une diminution de 103 places à savoir 20 % et non 39 % comme il a pu être rapporté. Par ailleurs, 120 places sont prévues pour les vélos, 80 places libres et 40 places sécurisées.

Le parvis de la gare sera réaménagé dans sa totalité, il offrira davantage d'espaces piétons pour sécuriser les échanges intermodaux, tout en conservant des places de parking divers et dépose minute. Son cèdre sera bien entendu conservé, il trônera au milieu d'un espace végétalisé. De part et d'autre du parvis, de petits immeubles de logements avec commerces en rez-de-chaussée seront construits conformément aux directives du Schéma Directeur de la Région Île de France (SDRIF).

## Les travaux

Les travaux ont débuté le 8 avril dernier, par le dévoiement des canalisations de la rue de la gare, face au parking. Cette intervention devrait se terminer autour du 6 mai. Des

déviations ont été mises en place et l'accès provisoire au parking, signalé par un tracé jaune, s'effectue entre les commerces. L'étape suivante consistera à déplacer le transformateur Enedis situé à l'angle, près de l'épicerie.

Les travaux de réalisation du parking commenceront au 4<sup>e</sup> trimestre 2024 et se poursuivront jusqu'au 1<sup>er</sup> trimestre 2026. Ce chantier sera organisé de façon à permettre l'accès au stationnement pendant les travaux. Environ 195 places seront disponibles pendant la durée des travaux, ainsi que des emplacements sur le parvis de la gare.







**SENIORS**

## Seniors : découvrez les bénéfices de la marche

**Bien que la marche soit une solution accessible afin de contrer la sédentarité et prévenir les maladies, cet objectif reste ambitieux pour beaucoup et varie selon les individus. Alors quel est le nombre de pas par jour à effectuer en fonction de l'âge ?**

Les vertus de l'activité physique sur la santé sont nombreuses et les seniors l'ont bien compris. Selon un sondage Ifop, en France, 75 % des plus de 60 ans déclarent pratiquer un sport une fois par semaine, avec une préférence pour la marche ! En effet, 30 minutes de promenade quotidienne suffisent à :

- Prévenir le risque de développement de maladies graves comme les cancers (colorectal, sein) et les maladies cardiovasculaires.
- Réguler la tension artérielle et le diabète.
- Améliorer la mémoire et la santé mentale grâce aux effets d'antidépresseurs des endorphines qu'elle libère.

- Maintenir une bonne condition musculaire pour renforcer l'équilibre et prévenir des chutes.
- Renforcer les os et prévenir l'ostéoporose.
- Entretenir la souplesse des articulations et prévenir les raideurs.
- Allonger l'espérance de vie.

En deçà des 30 minutes d'activité physique, il y a un risque de sédentarité dangereuse. D'après une étude américaine publiée en 2019, les femmes de plus de 70 ans qui marchent 4 400 pas par jour réduisent leur taux de mortalité de 41 %. A contrario, marcher plus de 7 000 pas ne procure pas de bénéfice supplémentaire.

### Les recommandations de pas par jour

En France, le Programme National Nutrition Santé (PNNS) recommande aux adultes de plus de 40 ans de pratiquer au moins 30 minutes de marche rapide par jour, au minimum 5 fois par semaine, pour préserver leur santé. Après 60 ans, un senior peut pratiquer la course à pied ou un sport pendant plus d'une demi-heure.

Cependant, atteindre les 5 000 pas par jour après 80 ans nécessite de diviser l'effort physique en sessions de 20 minutes pour favoriser une récupération optimale. À partir de 90 ans, il s'agit de maintenir la mobilité en effectuant des activités simples

telles que se lever du lit ou du fauteuil, faire du jardinage ou des tâches ménagères.

## Comment compter ses pas par jour ?

Il existe plusieurs techniques pour compter vos pas :

- Utiliser un podomètre, intégré dans une montre connectée ou un smartphone, pour suivre vos pas quotidiens.
- Suivre les alertes des applications mobiles spécifiques pour vous encourager à bouger et limiter la sédentarité.
- Chronométrer votre temps de balade pour atteindre les 30 minutes de marche quotidienne.

## Comment ajouter 2000, 3 000 ou 6 000 pas dans le quotidien des seniors ?

Sachant qu'une personne active réalise naturellement entre 3 000 et 4 000 pas par jour, il ne reste qu'à accomplir la moitié de l'objectif.

### Rester actif à son domicile

Chez les adultes moins actifs, marcher ne veut pas forcément dire « randonner ». Le but consiste plutôt à réduire la position assise prolongée. Voici quelques astuces pour augmenter le nombre de pas quotidiens sans s'en rendre compte :

- Profiter des visites ou des services d'une

- aide à domicile pour faire une promenade.
- Rendre visite au voisinage.
- Se rendre à ses rendez-vous ou aux commerces de proximité à pied.
- Utiliser un tapis de marche d'intérieur.
- Marcher en téléphonant.
- Se lever et marcher pendant les publicités à la télévision.
- Promener son animal de compagnie.
- Faire le tour du quartier.
- Rejoindre un club de marche.
- Effectuer des tâches domestiques.
- Monter des escaliers.

### Marcher en établissement pour seniors

En maison de retraite ou en Ehpad, les résidents bénéficient déjà d'activités physiques adaptées telles que la gym douce, la danse ou la natation. Certains établissements offrent des espaces extérieurs pour des promenades. Dans les structures sans extérieur, le personnel invite les résidents à effectuer quelques allers-retours entre la chambre et les

pièces communes et, lorsque cela est possible, à privilégier les escaliers plutôt que l'ascenseur.

## Derniers conseils pour atteindre le nombre de pas par jour

Avec l'âge ou lorsque l'on débute, marcher régulièrement peut sembler fastidieux. Il est donc conseillé d'y aller en douceur. Peu importe la cadence et la quantité, c'est la régularité qui compte. Ainsi, si la personne n'est pas habituée à marcher plus de 5 minutes, commencez progressivement :

- Répartissez les pas par tranches de 10 minutes tout au long de la journée.
- Réalisez d'abord 2 000 pas par jour, puis augmentez de 500 pas par semaine.
- Faire 30 minutes de marche ou d'exercice par jour à une allure modérée de 4 km/h est plus efficace qu'une seule séance de sport de 2 heures le dimanche.

## Des voyages pour la fin de l'année !

Le CCAS organise un voyage au choix d'ici la fin de l'année en direction des séniors. Le premier se déroulera du 25 septembre au 2 octobre au Portugal. Un circuit de Porto vers Lisbonne vous permettra découvrir ce beau pays à travers sa culture et sa gastronomie. Un second voyage est prévu du 12 au 15 décembre en Alsace afin de profiter des marchés de Noël typiques de la région.

**Pour tout renseignement, contactez le CCAS au 01 39 35 44 97**





**CULTURE**

## **Animations intergénérationnelles : la culture vecteur de lien social**

**Ce mois-ci, le service culturel et la bibliothèque mettent l'intergénération à l'honneur et vous proposent des animations afin de réunir les jeunes et les moins jeunes.**



Cette année, dans le cadre des projets proposés par le réseau de lecture publique Plaine Vallée, le service culturel a choisi de s'engager sur le thème du bien vivre et vivre ensemble et de développer des actions de partage et de rencontres intergénérationnelles.

En effet, les bibliothèques en tant qu'institutions et organisations sociales participent à l'inclusion sociétale en répondant tout d'abord aux pouvoirs publics sur la question de la lutte contre l'isolement, par la proposition de divers services et activités culturelles.

Le lien intergénérationnel est source de bienfaits à tous les âges. Fondamental au sein de la famille, essentiel dans bien des associations, il contribue au développement personnel et plus largement à la cohésion sociale en faisant tomber les barrières et les préjugés des uns sur les autres. Il favorise la transmission aux générations suivantes de valeurs, d'expérience, de mémoire, de connaissances et de savoir-faire qui jouent un rôle essentiel dans la construction de l'individu.

## Se rassembler... autour d'un spectacle

« *La vieille fille qui crachait sur la télé et autres histoires de famille* ».

Des chansons de plein champ, qui

racontent des histoires de bouche-à-oreille depuis la nuit des temps. Des chansons comme autant de feuilles qui se détachent des arbres généalogiques des deux chanteuses/conteuses, fragments vivants qui viennent vibrer à leur souffle.

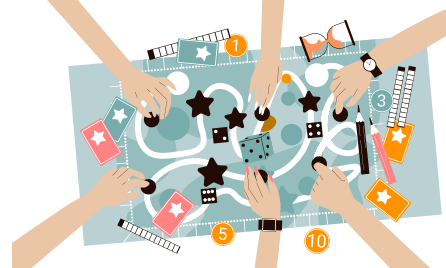
Et comme un écho aux chansons, arrivent les récits de vie de leurs parents, grands-parents, arrière-grands-parents, qui résonnent soudain de manière universelle. Des chansons d'histoires sans âge, d'amours heureuses ou malheureuses d'hier et d'aujourd'hui. Des histoires de cœur d'hommes battants, d'abandons et de filles-mères, de déracinement et d'ancrage profond. Des chansons coquines aussi, légères, pour croquer le plaisir et la vie. Un spectacle à écouter et à répondre qui invite chacun dans son histoire, à travers chants de Bretagne, de Normandie, du Centre France... ou du Québec.

Mercredi 15 mai à 16h au complexe de la Prairie. À partir de 12 ans.

**Gratuit, sur inscription**

**au 01 34 29 16 45**

**ou [bibliotheque@ezanville.fr](mailto:bibliotheque@ezanville.fr)**



## Se rassembler... autour de jeux

Les enfants accompagnés de leurs parents et/ou grands-parents sont invités à passer un après-midi autour des jeux de société et jeux en bois XXL animé par un ludothécaire de l'association Atout Jeux. **Le samedi 11 mai de 14h à 16h au complexe de la Prairie.**

**Gratuit, sur inscription**

**au 01 34 29 16 45**

**ou [bibliotheque@ezanville.fr](mailto:bibliotheque@ezanville.fr)**

## Nouveau fonds de livres

Grâce au réseau de la lecture publique Plaine Vallée, la bibliothèque a pu acquérir 20 ouvrages neufs sur le thème de l'intergénérationnel. Voici quelques titres que vous pouvez d'ores et déjà emprunter : *Faut pas pousser mamie et papi dans les orties* d'Élisabeth Brami, *Les ricochets de la vie* de Dany Rousson, *La vérité sur les grands-parents* d'Elina Ellis, *Le camping-car de mon papy* de Harry Woodgate, *L'intergénération en actions : l'école à tous les âges* de Carole Gadet... et d'autres à découvrir sur place...



## TRAVAUX

# Éco-pâturage, vignes et rucher communaux : la Biodiversité poursuit son développement en ville

Après l'installation de deux lieux d'éco-pâturage et la plantation d'arbres fruitiers l'année dernière, la Ville poursuit sa préservation de la nature en ville avec la création d'un rucher communal et la plantation de vignes.

## Vignes communales ; plantations route d'Écouen et à la MDE



Dans la continuité du verger communal et de la plantation d'arbres fruitiers, des pieds de vignes ont été plantés dans les jardinières récemment rénovées à l'entrée de ville, route d'Écouen.

Une plantation participative, entre l'équipe des Espaces verts et les enfants a également eu lieu à la maison de l'Enfance pendant les vacances. Les pieds de vignes ont été plantés dans des trous creusés dans l'enrobé afin de désimperméabiliser le sol.

## Rucher communal : les abeilles sont arrivées !

4 ruches ont été installées au sein du rucher

communal situé en face du complexe, sur le site du Petit Rosne réaménagé.

Ce rucher communal vient renforcer la volonté de la Ville de préserver la biodiversité et de favoriser la pollinisation des espèces végétales environnantes.

Grâce à deux petites fenêtres fabriquées par le menuisier de la Ville, ce rucher est un véritable outil pédagogique permettant d'offrir à tous la possibilité d'observer et de se familiariser avec la vie des abeilles, de comprendre leur travail et leur rôle pour notre environnement.

### Eco-pâturage : les moutons de retour

3 moutons ont été déposés par leur éleveur au complexe de la Prairie et 2 au verger de l'école du Village. Surveillez-les bien, des naissances sont à venir !

### Nouvelle piste cyclable

Une piste cyclable a été créée Chemin de Moisselles pendant les vacances scolaires. Elle permet de traverser la Ville à l'écart du trafic routier du centre-ville et avec une agréable vue sur les champs.



### Chemin Vert et rue de l'Ourcq : sens unique depuis le 15 avril



Une partie de la rue du Chemin Vert, depuis la Route de Domont vers la rue de Wett, est en sens unique de circulation.

De même pour la rue de l'Ourcq, depuis la rue de la Fidélité, vers la rue de la Marne.

### Distribution de graines et de fleurs

La Ville vous offre des graines de fleurs et des plantes bisannuelles.

**Les sachets de graines sont à récupérer le mercredi et le vendredi de 8h30 à 12h, et les plantes le samedi 4 mai de 10h à 12h, au centre technique municipal, 5 rue de la Libération.**





**SERVICES  
MUNICIPAUX**

## Angélique, animatrice connue et reconnue !

Les enfants qui ont fréquenté les accueils de loisirs et leurs parents ne peuvent l'ignorer ! Accueils périscolaires, accueils de loisirs et service Jeunesse, Angélique (au centre sur la photo) travaille dans l'animation municipale depuis presque 20 ans, toujours dans la bonne humeur !

### **Pouvez-vous vous présenter ?**

Je m'appelle Angélique, j'ai 42 ans je suis originaire de Normandie. Je suis arrivée à Ézanville en 2005.

### **Quelle est votre formation ?**

J'ai obtenu mon baccalauréat Hygiène et Environnement, mais je n'ai pas souhaité continuer dans ce domaine. Je me suis donc orientée vers un emploi en lien avec l'enfance. Après avoir été fille au pair durant 5 ans, j'ai décidé de me professionnaliser dans le domaine de l'animation. J'ai donc passé mon Brevet d'Aptitude aux Fonctions d'Animateur (BAFA).

### **Depuis quand travaillez-vous pour la mairie d'Ézanville ?**

Je travaille pour la collectivité depuis 2006, j'y suis entrée en tant que stagiaire BAFA.

### **Quels ont été vos différents postes ?**

J'ai été embauchée en tant qu'animatrice pour travailler dans les accueils de loisirs avec des enfants âgés de 6 à 10 ans. J'y ai évolué et je suis passée responsable Périscolaire sur les écoles Camus et Curie. En mars 2021, j'ai intégré le Service Jeunesse et Familles (SJF) en tant que Référent élémentaires, ce qui consiste

à développer et à encadrer des actions à destination des enfants âgés de 6 à 10 ans.

### **Quel est votre poste aujourd'hui au SJF ?**

Depuis 2023, j'occupe maintenant le poste de référent Familles avec l'objectif de développer des projets en direction des familles et de travailler sur des actions collectives dans le cadre d'autofinancement et d'accompagnement à la parentalité.

### **Quelles sont vos missions au quotidien ?**

Au sein de ce service, nous sommes polyvalents et sommes amenés, en dehors de nos missions principales, à travailler en transversalité avec les autres référents du service et à encadrer les jeunes âgés de 6 à 20 ans. Les activités principales sont l'aide aux devoirs pour les 6/15 ans, l'organisation et l'encadrement des activités de loisirs pour l'ensemble du public accueilli de 6 à 20 ans et les actions familles. .

### **Qu'est-ce qui vous plaît le plus dans votre métier ?**

C'est un poste très polyvalent qui allie l'animation pure et l'animation sociale.



*C'est un poste très polyvalent qui allie l'animation pure et l'animation sociale.*

Les tâches sont très diversifiées en fonction des besoins et des projets. J'aime pouvoir aider les administrés dans leur vie quotidienne (aides administratives). La diversité et les missions ne sont jamais les mêmes et j'aime l'imprévu et des journées qui ne ressemblent pas.

### **Quels sont les projets de votre service ?**

Chaque référent a des objectifs définis sur l'année pour impulser une dynamique du vivre ensemble. Plusieurs projets sont menés toute l'année et concernent toutes les tranches d'âges accueillies. Par exemple, en ce qui concerne les projets pour les familles, nous organisons des actions telles que la braderie du 25 mai ou le loto du 27 avril dernier pour autofinancer un séjour en décembre. Nous préparons également la participation d'un groupe de Jeunes à la Fête de la Famille le 1<sup>er</sup> juin et une journée à la mer destinée aux familles.



**PORTRAIT**



## Prisca, championne du monde de natation en eau... glacée !

Ce mois-ci nous vous présentons Prisca, nageuse du CN95, qui vient de remporter le titre de championne du monde en eau glacée sur les distances 50 mètres brasse et 100 mètres nage libre en Estonie.

### Pouvez-vous vous présenter ?

Je m'appelle Prisca Falla, j'ai 16 ans et je suis en seconde générale au lycée La Salle Saint Rosaire à Sarcelles.

### Depuis quand pratiquez-vous la natation ?

J'ai commencé la natation très tôt. Dès mes premières années j'apprenais à flotter, puis à l'âge de 5 ans je suis entrée au club d'Ézanville. Cela fait donc 11 ans que je pratique la natation en club.



### **Où vous entraînez-vous et comment ?**

Je m'entraîne à la piscine Maurice Gigoï d'Ézanville. Mes entraînements hebdomadaires se décomposent en 12 h de natation et 3 h de musculation effectuées au CN95. Mes entraîneurs, Julien Mealha et Adrien Cousinard, sont à notre écoute et nous accompagnent dans nos projets avec beaucoup d'engagement et de bienveillance.

La piscine possède une belle infrastructure avec un bassin de 25 mètres assez récent, le seul point négatif serait l'absence de salle destinée à la musculation. Cependant, le club a investi dans du matériel pour y remédier.

### **Qu'est-ce qui vous plaît dans ce sport ?**

Ce qui me plaît le plus dans ce sport c'est le dépassement de soi, le fait de toujours se donner au maximum même quand on a mal et qu'on n'en peut plus. L'ambiance dans le groupe est également un point essentiel dans ce sport que j'apprécie.

### **Comment gérez-vous la sensation de froid dans l'eau glacée ?**

Lorsque je devais entrer dans l'eau, je n'avais que 5 secondes avant que le départ ne soit donné. En ce qui me

concerne, j'étais tellement heureuse et excitée à l'idée de participer à ces championnats et de relever ce défi que je ne me suis pas posé de questions et je suis rentrée sans problème. Sur 50 mètres je n'ai pas senti le froid, en revanche sur le 100 mètres nage libre, j'ai commencé à ne plus sentir ni mes mains ni mes pieds ni mon visage.

### **Comment vous êtes-vous préparée pour ces championnats du monde ?**

Deux semaines avant, j'étais en stage avec le CN95 à Majorque et je faisais des bains froids de 10 minutes dans la piscine de l'hôtel dont la température devait être aux alentours de 10 degrés. Une fois rentrée chez moi je prenais des bains froids dans une eau à 7 degrés.

### **Qu'avez-vous ressenti lorsque vous avez appris que vous étiez championne du monde ?**

Je ne réalisais pas du tout, j'étais simplement heureuse d'avoir réalisé mon objectif qui était de rentrer dans l'eau et nager un 50 mètres brasse. J'étais venue pour me dépasser et me prouver que j'en étais capable, je ne songeais pas au classement que je pouvais faire.

Évidemment, on m'avait dit que ce n'était pas impossible mais ce n'était pas ma



*J'ai la chance d'avoir été choisie pour porter la flamme lors de l'inauguration des Jeux Olympiques.*

motivation première. Avec le recul je suis très heureuse d'avoir obtenu le titre de championne du monde, c'est quelque chose d'incroyable et inimaginable pour moi avant cela. C'était une très belle expérience, avec de belles rencontres.

### **Quels sont vos prochains défis ou vos prochaines compétitions ?**

J'ai la chance d'avoir été choisie pour porter la flamme lors de l'inauguration des Jeux Olympiques.

J'aimerais réitérer l'expérience de participer aux championnats du monde d'eau glacée en janvier 2025 qui se dérouleront en Italie.

En natation course mes objectifs sont d'améliorer mes performances au niveau national et de me qualifier sur la distance 400 x 4 nages pour les prochains championnats de France.



ENVIRONNEMENT

je donne mon  
electromenager.fr



**SIGIDURS**

établissement public

PRÉVENTION | COLLECTE | VALORISATION  
DES DÉCHETS MÉNAGERS

# Nouveau : votre gros électroménager collecté chez vous !

**Votre gros électroménager collecté gratuitement au sein de votre domicile, une alternative au dépôt en déchèterie.**

**E**n partenariat avec ecosystem, le Sigidurs propose sur toutes les villes de son territoire un nouveau service de collecte à votre domicile de votre gros électroménager dont vous souhaitez vous débarrasser.

Plus besoin de sortir les appareils sur le trottoir, ecosystem vient les collecter au sein de votre domicile, **gratuitement et sur rendez-vous.**

**12 produits sont acceptés** dans les collectes à domicile **dont :**

- réfrigérateur,
- lave-linge,
- sèche-linge,
- lave-vaisselle,
- four, micro-ondes,
- cave à vins,
- cuisinière,
- hotte aspirante...

Qu'ils soient fonctionnels, à réparer ou à recycler, ecosystem reprend vos équipements sans que vous ayez à vous déplacer. En plus d'un service pratique et de proximité, c'est également un geste en faveur de l'environnement puisque 40 %

des appareils **sont réemployés** par une structure de l'économie sociale et solidaire, partenaire d'ecosystem ou à défaut sont **recyclés dans le strict respect des normes environnementales.**

**Pour prendre rdv :**

**[www.jedonnemonelectromenager.fr](http://www.jedonnemonelectromenager.fr)**

Vous recevrez ensuite une confirmation par mail et devrez respecter les consignes suivantes :

- **Ne sortez pas votre appareil sur le trottoir, la collecte se fait au sein de votre domicile.**
- Votre électroménager doit impérativement être débranché et accessible, les tuyauteries purgées, les congélateurs dégivrés, et les cuisinières / fours / hottes dégraissés en surface.
- Soyez présent tout au long du créneau de collecte et gardez votre téléphone à proximité.
- Toute modification ou annulation doit être signalée au plus tard la veille de votre collecte.
- En cas d'absence injustifiée, votre collecte ne pourra pas être reprogrammée.





## L'ESSENTIEL

### Bienvenue aux nouveaux professionnels

**Le centre de beauté Bella sourcils** vient d'ouvrir ses portes au 33 avenue de Verdun. Exclusivement dédié à la beauté du regard, découvrez une multitude de soins proposés : restructuration, maquillage permanent, rehaussement de cils, henné des sourcils...

**Prise de rdv : [www.bellasourcil-ezanville.com](http://www.bellasourcil-ezanville.com)**

**Céline Jonet, kinésologue certifiée**, a ouvert un cabinet au 31 rue des écoles. La kinésologie est une pratique de santé/bien-être autour de l'échange et du mouvement corporel. Elle agit sur les troubles du sommeil, la fatigue, le stress, les peurs, les phobies, les addictions, les douleurs corporelles, les apprentissages, les troubles Dys, la parentalité, le désir d'enfants, le burn-out, la dépression, la perte de motivation, et la confiance en soi.

**Celinej.kinesio@gmail.com ou 06 10 35 17 17**

**Le salon de thé / restaurant « Corne de Gazelle »**, situé au 32 rue Jacques Gallicher, a rouvert ses portes. Des spécialités orientales vous sont proposées telles que des pâtisseries fines, des couscous, tajines, bricks, mhadjebes...

**Ouvert du mardi au dimanche de 9h à 19h45 pour la partie salon de thé et restauration à emporter. Restauration sur place uniquement le midi et sur réservation au 06 95 57 50 27**

### Animations Plaine de Vie

L'association Plaine de Vie propose plusieurs animations nature pour les enfants (à partir de 3 ans) et accompagnants le mercredi de 14h à 16h.

- 15 mai - création d'un hôtel à insectes et je repars avec !
- 22 mai - marque-pages floral et reconnaissance végétaux et je repars avec !
- 29 mai - cuisine : fleurs comestibles, je repars avec mes sablés !

Tarifs : 5 € / atelier - 7 € / 2 enfants de la même famille - 12 € / 3 ateliers - 20 € / 5 ateliers

RDV à l'association Plaine de Vie : 42 rue du chemin vert : 95460 Ézanville

**Inscription auprès de Mathilde : 06 70 55 44 71 ou [animation-nature@plainedevie.org](mailto:animation-nature@plainedevie.org)**



### Espace cybersocial

Suite à la dématérialisation des services publics, le Centre Communal d'Action Sociale (CCAS) d'Ézanville propose aux administrés la possibilité d'accéder à un espace équipé d'un ordinateur connecté à Internet, d'une imprimante et d'un scanner. Le point cyber social est ouvert aux personnes de plus de 18 ans et est gratuit. Une charte d'utilisation est remise lors du 1<sup>er</sup> accès afin de clarifier l'accès à cet espace. Il est accessible **du lundi au vendredi de 9h30 à 11h**.



### LE CHIFFRE DU MOIS

**3 600** chocolats ont été offerts par la Ville à l'occasion de la chasse aux œufs.

## LE CARNET

### MARS 2024

#### **Naissances**

Lily FABER.

#### **Décès**

Jasmine DUPRO.

### AVRIL 2024

#### **Mariages**

Christian NANA et Nelly CARLTON

#### **Décès**

Jean SAUSSEREAU, Marie LILE.

La Municipalité a le regret de vous faire part du décès de **M. et Mme Simper, anciens commerçants ézanillois.**

**Jeanine, Claudine Simper née De Wit est décédée le 26 juillet 2023 à Eaubonne. Jacques, Léon, Julien Simper est décédé le 2 février 2024 à Eaubonne.**



### La messagerie d'Ézanville

Mensuel d'informations municipales

**Hôtel de Ville // 01 39 35 44 80**

Directeur de la publication // **Éric Battaglia**

Rédaction // **Ève Pavesi**

Conception-réalisation // **RDVA // 01 39 90 10 00**

Impression // **STIP // 01 39 91 91 73**

Dépôt légal // **à parution**

ISSN : 1292-3729



# Tribunes d'expression des groupes politiques

Selon notre indéboulonnable ministre des Finances, la rigueur est de retour. Aviez-vous ressenti qu'elle s'était éloignée ? Après les 5,5% de déficit en 2023, le gouvernement prévoit des milliards d'économie. Chacun peut constater l'impact des "économies" sur les dépenses de l'état, alors que c'est la chute vertigineuse des recettes qui crée du déficit. Il est temps de mettre fin aux multiples cadeaux fiscaux accordés aux grandes entreprises et aux plus riches. Alors, qui va payer ? Les collectivités locales ? Le budget de notre commune a été voté, même si notre groupe Ezanville Ensemble s'est abstenu. Pourra-t-il être exécuté dans de bonnes conditions si notre commune subit une pression fiscale supplémentaire ou des baisses de subventions ?

La réunion d'information du 2/04, trop rapidement organisée nous a confirmé les projets définitifs de la SNCF. Finie la gratuité, privatisation du parking au bon soin d'EIFFAGE, suppression d'une centaine de places, belle opération immobilière en perspective et plusieurs années de travaux. Cela impactera durablement la vie des Ezanvillois voulant utiliser les transports en commun, et ainsi participer à une bonne pratique écologique. Les conséquences sur la commune ne semblent ni évaluées ni anticipées. Le parking gare accueille les usagers de 35 communes dont certaines mal desservies : le Mesnil Aubry, Moisselles, Attainville, Piscop, Le Plessis Gassot... 39% sont des usagers Ecouanais et 30% des Ezanvillois. Où en est la négociation avec les transporteurs pour augmenter les rotations ou prévoir de nouveaux arrêts. La SNCF augmentera-t-elle le trafic sur la ligne H ? Des zones de covoiturage seront-elles créées ? Des pistes cyclables développées ? Que prévoit-on pour des personnes en soins médicaux devant se rendre à Paris avec un parking complet ? On mesure bien le peu de poids des instances communales devant ce genre de projet, surtout quand tout est déjà décidé sans jamais avoir consulté les Ezanvillois.

**Pierre Leduc, Brigitte Royer et Alain Lambret**  
Ézanville ensemble

## **Un budget 2024 en augmentation mais pour quoi faire ?**

Dans son dernier bulletin municipal, le maire a présenté le budget 2024 de la ville qui atteint près de 20 millions d'euros. A première vue cela semble être un très bon résultat mais lorsque nous regardons les chiffres plus en détails, il n'en est rien.

Le maire se félicite de ne pas augmenter les impôts mais il augmente tous les tarifs des services à la population (garderies, cantine, concessions cimetières, locations de salles...). Notre pouvoir d'achat en sera le premier touché. Les familles avec enfants au premier rang.

Éducation/Sport/Culture : Nous ne voyons aucune action pour renforcer le soutien à la réussite éducative ou à la lutte contre le harcèlement scolaire.

SEE qui a été fortement diminuée depuis l'arrivée de la nouvelle majorité en invoquant la pandémie n'a jamais pu retrouver son niveau d'avant COVID. Or nous savons à quel point le sport est un sujet de réussite et d'épanouissement et le rôle de l'USEE en la matière depuis de nombreuses années.

Petite enfance : La crèche de la maison de l'enfance ne peut renouveler que 10 enfants par an. Nous avions déjà dénoncé cette jauge inadaptée en 2008 lors de sa construction alors que plus d'une centaine d'enfants sont sur liste d'attente.

Avec tous les frais d'étude inscrits dans les budgets chaque année (plus d'un million d'euros pour 2024) comment une ville de plus de 10 000 habitants ne peut-elle renouveler que 10 enfants par an ? Comment accueillir de jeunes familles pour redynamiser notre ville dans ces conditions ?

Il y a là une véritable interrogation sur la volonté politique d'une meilleure considération des générations futures.

Prenez soin de vous.

**Les élus du groupe Ézanville c'est vous !**  
**Sébastien Zriem, Nadia Gosmant, Sylviane Sinay,**  
**Émilie Gimeno**

## **Parking gare**

Un projet qui prend forme mais reste largement à préciser, malgré la réunion d'information tenue au lendemain des festivités pascales.

Y a-t-il un élargissement du parc de stationnement ?

Non, bien au contraire : un nombre important de places actuellement disponibles va disparaître et les places restantes deviendront payantes.

Y aura-t-il une synchronisation avec les bus ?

A chaque projet antérieur, France Mobilité s'est engagée à faire coïncider les passages de bus avec ceux des trains. Malheureusement cet engagement n'a jamais duré dans le temps, et il n'y a d'ailleurs aucune étude migratoire récente communiquée sur ce projet.

Nos attentes : une meilleure desserte des quartiers excentrés, avec une augmentation de la fréquence des bus.

Y aura-t-il une mise aux normes PMR ?

Les personnes à mobilité réduite ne verront pas leurs déplacements facilités parce qu'aucun nouvel accès au quai n'est prévu ni aucun aménagement pour passer d'une voie à l'autre (souterrain - passerelle - ascenseur) au motif notamment ... que les gares de Sarcelles Saint Brice et de Domont sont-elles, équipées !

Quels types de logements seront construits ?

La seule chose claire à ce sujet est que l'emplacement n'est pas favorable car trop proche de la gare, au détriment du parking et des commerces.

Les 70 à 80 logements envisagés ne pourraient-ils pas être réalisés sur l'espace non utilisé en fond de parking ? Cela éviterait de consommer les places de parking situées à proximité de l'accès aux quais et permettrait de réserver un espace dédié à des commerces de proximité.

Quelle coordination entre Ecouen et Ezanville ?

Visiblement il y a un manque d'alignement entre les 2 villes ; quelle est la participation de la ville d'Ecouen ?

Combien coûtera réellement ce projet ?

Nous attendons des précisions chiffrées à ce sujet et sur chacun des axes de ce projet.

Fête foraine

Voilà une très bonne idée, bien réalisée, place de la Mairie, pour le plus grand bonheur des petits... malgré une météo incertaine.

**Yves Kerscaven et Christine Leroux**  
**Un avenir pour Ézanville**

## L'AGENDA

8 mai

### Cérémonie du souvenir

Nous vous invitons à nous rejoindre à la cérémonie dès 9h15 devant le Monument aux Morts.

**Place de la République.**

12 mai

### Course cycliste « Prix du Conseil municipal »

6 courses pour enfants inscrits en clubs de 13h à 16h. Le départ et l'arrivée se feront Avenue de Verdun, le circuit passera ensuite par la rue des Écoles, la rue de Bellevue et l'Avenue Charles de Gaulle.

22 mai

### Mercredis Théâtre en famille : « Le nez »

Imaginez une histoire où les personnages sont des nez, de tous les genres, avec un point commun : être complètement bouchés, enrhumés.

**16h au complexe de la Prairie.**

**À partir de 6 ans. Gratuit, sur inscription au 01 39 35 44 12 ou culture@ezanville.fr**

25 mai

### Salon des artistes locaux

Venez découvrir les œuvres des artistes locaux du 25 mai au 1<sup>er</sup> juin de 14h à 18h.

**Au complexe de la Prairie.**

25 mai

### Braderie au complexe de la Prairie

Le service Jeunesse et Familles organise une braderie vêtements, jouets, déco, vaisselle et petit mobilier de 8h à 18h. Tarifs : 15 € /1m80 - 20 € /3m60.

**Réservations le mercredi matin jusqu'au 22/05 au service jeunesse ou au 01 39 35 95 82**  
**Restauration sur place.**

## RETOUR SUR



- 1 **31 mars** : chasse aux œufs
- 2 **4 avril** : thé dansant
- 3 **4 avril** : semaine olympique et paralympique avec les écoles
- 4 **15-19 avril** : stages multisports
- 5 **12 avril** : fête foraine
- 6 **17 avril** : atelier graffiti sur casquettes
- 7 **8-19 avril** : Paintball et parc Astérix pour le service Jeunesse